

Bożena Boryczka  
Ośrodek Edukacji Informatycznej i Zastosowań Komputerów  
w Warszawie  
bozena.boryczka@oeiizk.waw.pl

## Wykorzystanie mediów społecznościowych w bibliotekach pedagogicznych

**Streszczenie:** Media społecznościowe wykorzystywane przez biblioteki pedagogiczne to prosty sposób pozwalający na rozpowszechnianie różnorodnych informacji i interakcję z czytelnikami. Biblioteki za pomocą mediów społecznościowych tworzą swoje profile-wizytówki, a wiele z nich prowadzi jednocześnie kilka profili w różnych serwisach. Promują tam swoją działalność, usługi, udostępniają zdjęcia, filmy, różnorodne opracowania itp. W artykule podjęto próbę analizy wykorzystania przez biblioteki pedagogiczne wybranych mediów społecznościowych, takich jak: Facebook, Twitter, Google+ i YouTube, Pinterest oraz Instagram.

**Słowa kluczowe:** biblioteki pedagogiczne, media społecznościowe, social media, Facebook, Twitter, YouTube, Instagram, Pinterest, Google+, promocja biblioteki

### Wprowadzenie

Media społecznościowe są nieodłącznym elementem marketingu bibliotecznego i biblioteki pedagogiczne w znacznym stopniu już z nich korzystają. Media społecznościowe to nie tylko promocja placówki, ale także możliwość szybkiego kontaktu z użytkownikiem, poznania jego opinii, oczekiwań, to szansa na pozyskiwanie nowych czytelników.

Wśród wykorzystywanych przez biblioteki mediów społecznościowych znajdują się takie serwisy jak: Facebook, Twitter, Pinterest, Google+ i Instagram. Biblioteki pedagogiczne budują sieci kontaktów, informują o swojej działalności, udostępniają wartościowe zasoby, a także pokazują, że są placówkami nowoczesnymi, otwartymi zarówno na zmiany technologiczne, jak i na potrzeby oraz oczekiwania użytkowników.

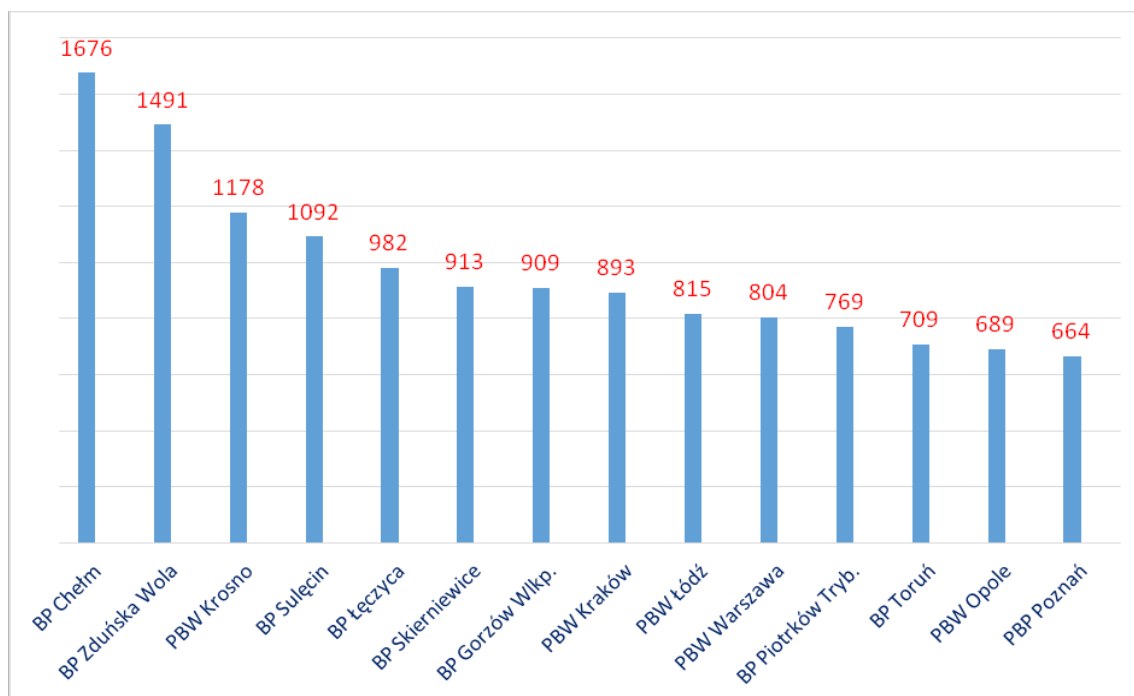
### Biblioteki pedagogiczne na Facebooku

Najpopularniejszym narzędziem wykorzystywanym przez biblioteki pedagogiczne do promocji i budowania relacji jest niewątpliwie Facebook, w którym znajdziemy profile 103 bibliotek pedagogicznych<sup>1</sup>. Oznacza to, że niemal połowa bibliotek pedagogicznych korzysta z tego serwisu. W większości nie są to profile osobowe, ale strony fanowskie, tzw. *fanpage*'e, co jest bardzo korzystne, gdyż umożliwia obejrzenie profilu osobom, które nie posiadają kont na Facebooku.

---

<sup>1</sup> Stan na dzień 22.01.2018 r. Jest to wynik wyszukiwania samodzielnie przeprowadzonego przez autorkę w serwisie Facebook.

Większość placówek dość często aktualizuje informacje (kilka razy w miesiącu), co bez wątpienia w pewnym stopniu przekłada się na popularność oraz liczbę osób lubiących i obserwujących dany profil.



Wykr. 1. Liczba osób lubiących profile wybranych bibliotek na Facebooku.

Źródło: opracowanie własne na podstawie danych dostępnych w profilach bibliotek ujętych na wykresie. Stan na dzień 26.01.2018 r.

Na oficjalnych stronach na Facebooku zamieszczane są podstawowe informacje o każdej placówce, dane teleadresowe, godziny otwarcia, mapa dojazdu, dodatkowe informacje adresowe, często także krótki opis działalności placówki, jej misji, oferty. W formie postów zamieszczane są ogłoszenia o planowanych imprezach, zaproszenia na wernisaże, spotkania autorskie, organizowane konkursy, lekcje, warsztaty, relacje z imprez. Takie wpisy znajdziemy na tablicach wszystkich bibliotek pedagogicznych, a wiele z nich spotyka się z odzewem użytkowników w formie komentarzy do zamieszczanej treści, a także oznaczenia *Lubię to*.

Niektóre biblioteki stosują udogodnienia dla czytelników i zamieszczają przekierowanie do katalogu online (np. Pedagogiczna Biblioteka Wojewódzka im. Hugona Kołłątaja w Krakowie) czy też przejście z Facebooka do kont prowadzonych w innych serwisach społecznościowych: Instagram, Pinterest, Twitter, Youtube itp.

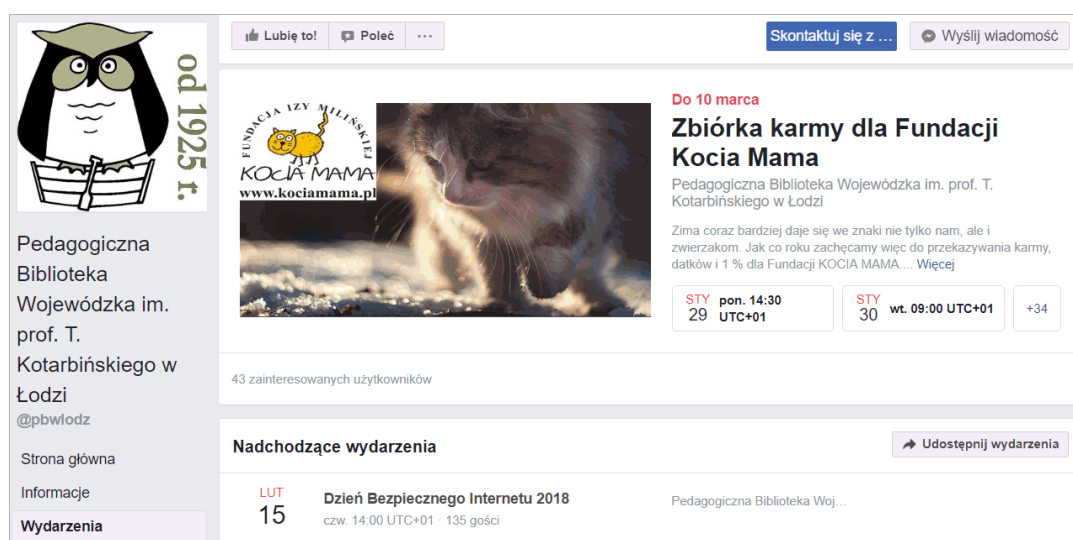
Za pomocą aktywności *Wydarzenia* biblioteki zapraszają czytelników i wszystkich zainteresowanych na spotkania odbywające się w placówce, np. konferencje, wieczorki autorskie, spotkania poetyckie, warsztaty. Zazwyczaj dostępny jest krótki opis wydarzenia, zaś oglądający może wyrazić swoje zainteresowanie bądź zadeklarować udział w nim. Może też bez problemu udostępnić takie wydarzenie w Messengerze, na swojej tablicy jako post, a opcja wysłania wydarzenia znajomym

znacząco zwiększa grono odbiorców takiej informacji. Jest to bardzo skuteczna forma komunikacji z użytkownikami i promocji działalności biblioteki. Daje także możliwość uzyskania informacji zwrotnej o tym, ile osób jest zainteresowanych danym wydarzeniem lub ile osób weźmie w nim udział.

Przykładów takich działań znajdziemy wiele, np. Pedagogiczna Biblioteka Wojewódzka w Krakowie udostępniła informację o III Nowym Ogólnopolskim Forum Bibliotek Pedagogicznych, Pedagogiczna Biblioteka Wojewódzka im. KEN w Warszawie proponuje nauczycielom udział w dwóch warsztatach, a Pedagogiczna Biblioteka Wojewódzka (PBW) w Łodzi zaprasza na spotkanie w ramach obchodów „Dnia Bezpiecznego Internetu”.

Liczba wydarzeń jest uzależniona od aktywności danej biblioteki. Z pewnością można wyróżnić dwie ksiąźnice, które od 2011 r. bardzo często korzystały z tej funkcjonalności Facebooka: Warmińsko-Mazurską Bibliotekę Pedagogiczną w Elblągu, która opublikowała 81 wydarzeń oraz Pedagogiczną Bibliotekę Wojewódzką w Łodzi, która zaprosiła na 76 wydarzeń. Inne biblioteki korzystają z opcji *Utwórz wydarzenie* okazjonalnie, np. Biblioteka Pedagogiczna w Toruniu zamieściła 15 wydarzeń, Dolnośląska Biblioteka Pedagogiczna we Wrocławiu – 13 wydarzeń, Biblioteka Pedagogiczna w Chełmie – 12 wydarzeń, Pedagogiczna Biblioteka Wojewódzka w Krakowie – 11 wydarzeń.

Warto przy tym podkreślić, że biblioteki informują o wydarzeniach nie tylko odbywających się w ich siedzibach, ale także wspierają inicjatywy lokalne, promując działania innych instytucji oświatowych, stowarzyszeń i fundacji, np. Pedagogiczna Biblioteka Wojewódzka w Łodzi zachęca do przekazywania karmy, datków i 1% podatku dla Fundacji Kocia Mama.

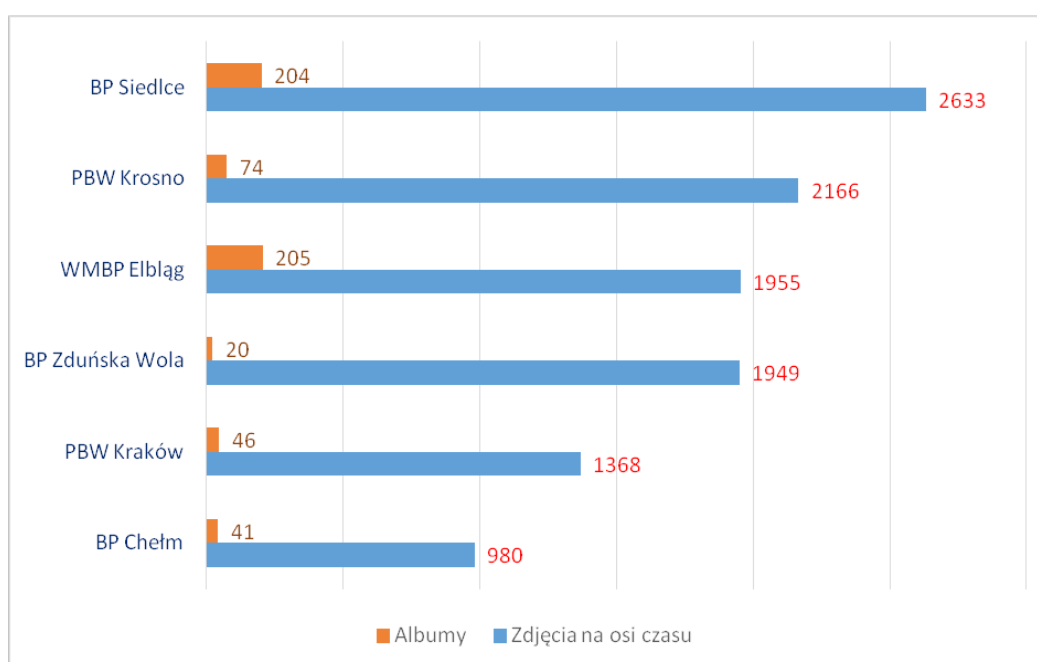


The image shows a screenshot of a Facebook event page. On the left is the profile of the 'Pedagogiczna Biblioteka Wojewódzka im. prof. T. Kotarbińskiego w Łodzi' (@pbwloz), established in 1925. The main event is titled 'Zbiórka karmy dla Fundacji Kocia Mama' (Cat Food Collection for Kocia Mama Foundation), scheduled for March 29th from 14:30 to 15:00 UTC+01. The event description mentions that winter is a good time to help animals and encourages donations to the Kocia Mama Foundation. The event has 43 interested users and is categorized under 'Nadchodzące wydarzenia' (Upcoming events). A 'Dzień Bezpiecznego Internetu 2018' event is also visible in the background.

Rys. 1. Wydarzenie utworzone przez PBW w Łodzi.

Źródło: Pedagogiczna Biblioteka Wojewódzka im. prof. T. Kotarbińskiego w Łodzi. W: Facebook [online]. [Dostęp 24.01.2018]. Dostępny w: <https://web.facebook.com/pg/pbwloz/events>.

Wiele bibliotek pedagogicznych efektywnie wykorzystuje możliwość zamieszczania zdjęć prezentujących placówkę i jej bieżącą działalność, a także grafik informujących o nowych książkach, polecających wartościową literaturę. Zdjęcia zamieszczane są na osi czasu, a także grupowane w foldery tematyczne. Warto podkreślić, że niektóre biblioteki wykorzystują różne narzędzia do przygotowywania, atrakcyjnych w formie, obrazów wstawianych do postów i do galerii. Przykładowo w galerii zdjęć Pedagogicznej Biblioteki Wojewódzkiej w Krośnie można znaleźć ulotki przygotowane w aplikacji do projektowania Canva, plakaty wykonane w serwisie Glogster.edu. itp. Można śmiało stwierdzić, że niemal każda biblioteka pedagogiczna korzysta z promocji obrazem, a wiele z nich posiada imponujące kolekcje.



Wykr. 2. Zestawienie liczby zdjęć i albumów zamieszczonych na Facebooku przez wybrane biblioteki pedagogiczne.

Źródło: opracowanie własne na podstawie danych dostępnych w profilach bibliotek ujętych na wykresie. Stan na dzień 24.01.2018.

Należy tu szczególnie wyróżnić Bibliotekę Pedagogiczną w Siedlcach, która udostępnia albumy z serii *Polecamy. Książki, do których warto zajrzeć*. Ukazują się one systematycznie co tydzień i zawierają okładki rekomendowanych przez bibliotekę książek poświęconych wybranym zagadnieniom.

Chociaż nie jest to powszechnie stosowane, niektóre biblioteki korzystają także z możliwości osadzania multimediów na Facebooku i udostępniają filmy. Wiele bibliotek zamieściło od jednego do kilku filmów, ale są też placówki wyróżniające się, np. PBW w Łodzi, która zgromadziła 15 filmów, PBW w Krakowie – 12 filmów, PBW w Krośnie – 11 filmów. Tematyka filmów jest na większości stron podobna. Najczęściej są to materiały promujące placówkę, rekomendujące zbiory, dokumentujące przebieg konferencji, spotkań, warsztatów, konkursów i różnego rodzaju imprez bibliotecznych. Można też znaleźć inne ciekawe materiały, jak np. film

instruktażowy prezentujący zapis zdalny do Pedagogicznej Biblioteki Wojewódzkiej w Łodzi, film z okazji jubileuszu 70-lecia Pedagogicznej Biblioteki Wojewódzkiej im. KEN w Warszawie, wirtualna wycieczka po Publicznej Bibliotece Pedagogicznej RODN „WOM” w Częstochowie.

Sporadycznie biblioteki pedagogiczne wykorzystują możliwość założenia i prowadzenia grupy na Facebooku. Przykładem jest Biblioteka Pedagogiczna w Chełmie, która około 4 miesiące temu założyła grupę zamkniętą *Cyfrowy nauczyciel*. Obecnie liczy ona 43 członków.

Aktywność bibliotek na Facebooku jest podyktowana promocją i chęcią dotarcia do szerokiego grona odbiorców, zwłaszcza młodych. Kiedyś popularne powiedzenie *Nie ma cię w internecie, nie istniejesz*, dziś zmieniło się w *Nie ma cię na Facebooku, nie istniejesz*. Jednak nie jest to jedyny powód. Fanpage umożliwia budowanie społeczności wokół biblioteki, którą tworzą zarówno aktywni czytelnicy, jak też sympatycy i potencjalni klienci. Mają oni możliwość komentowania wpisów na tablicy, mogą wyrażać swoje opinie biorąc udział w dyskusjach, wskazywać treści, które im się podobają itd. Dzięki temu biblioteki mogą poznawać gusta czytelników, ich oczekiwania, a jednocześnie prowadząc swój fanpage pokazują, że są placówkami nowoczesnymi, otwartymi na nowości technologiczne i potrzeby klientów.

### **Biblioteki pedagogiczne w serwisie YouTube**

Niekwestionowanym liderem wśród serwisów społecznościowych umożliwiających publikowanie filmów, ich komentowanie, udostępnianie w innych mediach i ocenianie jest YouTube. Niestety, niewiele bibliotek pedagogicznych z niego korzysta. Część z nich po założeniu konta udostępniła od 1 do 3 filmów, jak to się stało w przypadku bibliotek pedagogicznych w Sieradzu, Nowym Tomyślu, Złotorii, Płocku, Tarnowie, Bielsku-Białej czy Sępólnie, i na tym poprzestała. Niektóre biblioteki zamieściły od 4 do 10 filmów, np. biblioteka w Piotrkowie Trybunalskim (4), Toruniu (4), Olkuszu (4), w Białej Podlaskiej (6), Złotowie (6) Warszawie (7) czy Bolesławcu (9).

Tylko nieliczne biblioteki za pośrednictwem Facebooka dość systematycznie udostępniają filmy zamieszczone na YouTube. Materiały promują konkretne placówki i czytelnictwo oraz zachęcają do korzystania z bibliotek, przedstawiają także relacje z wydarzeń. W kanałach niektórych bibliotek można też znaleźć filmowe instrukcje, w jaki sposób korzystać z katalogu online: jak znaleźć katalog w sieci, jak stosować wyszukiwanie proste i złożone, jakie są oznaczenia zbiorów i co można zrobić, posługując się kontem czytelnika. Spotkać można również edukacyjne filmy instruktażowe przygotowane dla klientów bibliotek, czyli bibliotekarzy, nauczycieli, studentów i uczniów (np. opisujące zasady posługiwania się programami komputerowymi).

Tab. 1. Zestawienie bibliotek pedagogicznych najbardziej aktywnych na YouTube.

Nazwa biblioteki	Liczba udostępnionych filmów
Pedagogiczna Biblioteka Wojewódzka w Lublinie	78
Dolnośląska Biblioteka Pedagogiczna we Wrocławiu	40
Pedagogiczna Biblioteka Wojewódzka w Krakowie	36
Pedagogiczna Biblioteka Wojewódzka w Łodzi	29
Publiczna Biblioteka Pedagogiczna w Częstochowie	21
Biblioteka Pedagogiczna w Pile	19
Pedagogiczna Biblioteka Wojewódzka w Krośnie	19
Biblioteka Pedagogiczna w Chełmie	15

Źródło: opracowanie własne na podstawie liczby filmów zamieszczonych w prowadzonych w serwisie YouTube na kontach bibliotek ujętych w zestawieniu. Stan na dzień 22.01.2018.

Zdecydowanym rekordzistą pod względem liczby opublikowanych filmów jest Pedagogiczna Biblioteka Wojewódzka w Lublinie, która udostępnia 78 filmów. Są to głównie relacje ze spotkań, warsztatów, konkursów, wernisaży i innych imprez, które miały miejsce w bibliotece lub odbyły się z jej udziałem. Warto też zwrócić uwagę na kanał PBW w Łodzi, w którym znajduje się bardzo dobrze przygotowany, i z pewnością przydatny, film instruktażowy *Korzystanie ze zbiorów Pedagogicznej Biblioteki Wojewódzkiej w Łodzi* (659 wyświetleń) i film *Zapis zdalny do Pedagogicznej Biblioteki Wojewódzkiej w Łodzi* (901 wyświetleń).

Drugim miejscem, do którego warto zajrzeć jest kanał Dolnośląskiej Biblioteki Pedagogicznej we Wrocławiu, w którym 40 filmów pogrupowano w czterech playlistach, ze szczególnie cenną playlistą *Tutoriale*. Zgromadzono w niej 16 filmów będących instrukcjami posługiwania się różnymi aplikacjami, np. *Jak edytować film w telefonie w aplikacji VideoShow*, *Jak zrobić prezentację w Emaze*, *Jak nagrywać dźwięk w programie Audacity* itp. Do niektórych tutoriali zamieszczone zostały komentarze, często są to pytania dodatkowe kierowane przez oglądających filmy instruktażowe. Biblioteka odpowiada na nie w miarę systematycznie. Łącznie wszystkie filmy zgromadzone w playliście *Tutoriale* były wyświetlone 92 410 razy, przy czym film *Jak wycinać i łączyć nagranie w programie Audacity* wyświetlono 47001 razy<sup>2</sup>.

Ciekawą zawartość ma także playlista *Czytamy*, gdzie opublikowano krótkie filmy promujące wartościową literaturę, zawierające czytane przez pracownika biblioteki fragmenty książek. One również cieszą się dużym zainteresowaniem, np. fragment książki *Czerwone krzesło* z cyklu *Magiczne drzewo* autorstwa Andrzeja Maleszki wyświetlono 1360 razy, zaś fragment książki Carlosa Ruiza Zafóna *Cień wiatru* był wyświetlony 838 razy.

---

<sup>2</sup> Dane dotyczące liczby wyświetleń pozyskano ze statystyk filmów, dostępnych w serwisie YouTube na kanale biblioteki. Dolnośląska Biblioteka Pedagogiczna DBP [online]. W: *YouTube*. [Dostęp 19.01.2018]. Dostępny w: <https://www.youtube.com/user/bibliotekadbp/feed>.

## Tweetujące biblioteki pedagogiczne

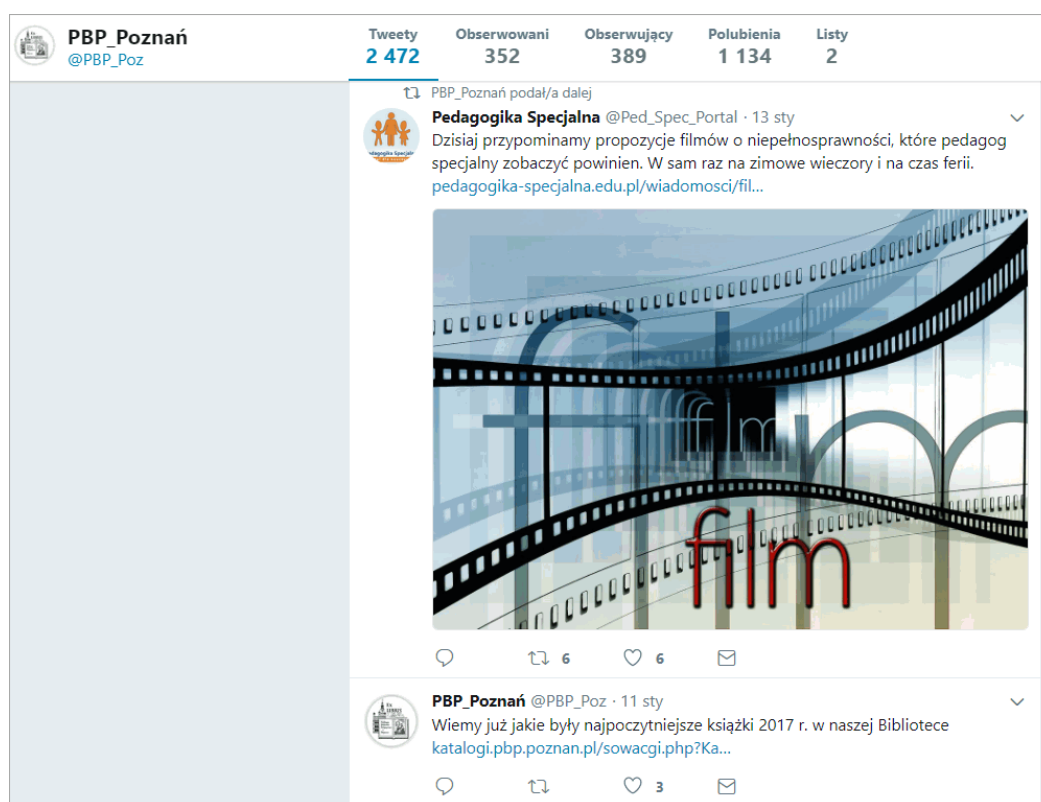
Kolejnym miejscem społecznościowym, w którym obecne są biblioteki pedagogiczne, jest mikroblog Twitter. Jego działanie oparte jest na wysyłaniu i odczytywaniu tweetów wyświetlanych na profilu użytkownika i udostępnianych jego obserwatorom. Twitter jest bardzo popularny wśród bibliotekarzy zachodnich, natomiast biblioteki pedagogiczne bardzo powoli i w niewielkim stopniu włączają się do tej społeczności.

Tab. 2. Zestawienie aktywności wybranych bibliotek pedagogicznych na Twitterze.

Biblioteka	Od kiedy na Twitterze	Identyfikator na Twitterze	Liczba tweetów	Liczba obserwujących	Liczba polubień	Data ostatniego tweeta
BP Tarnobrzeg	2014	@BPTarnobrzeg	3452	401	4062	16.01.2018
PBW Kraków	2012	@pbw_krakow	2857	825	5617	22.01.2018
PBP Poznań	2013	@PBP_Poz	2472	389	1134	10.01.2018
PBW Kielce	2010	@PBW_Kielce	317	88	brak danych	24.01.2018
DBP Wrocław	2014	@DbpWroc	279	215	9	19.01.2018
BP Głogów	2013	@BPGlogow	264	46	brak danych	12.01.2018
PBW Krosno	2014	@PBWKrosno	130	98	16	25.10.2017
BP Chełm	2013	@BibliotekaPedag	65	68	5	30.06.2017
BP Tczew	2016	@bibl_tczew	34	151	42	17.01.2018

Źródło: opracowanie własne na podstawie danych dostępnych w serwisie Twitter na kontaktach bibliotek ujętych w zestawieniu. Stan na dzień 25.01.2018.

Biblioteki tworzą własne wiadomości oznaczane tagami, do których często dołączają zdjęcia i linki do stron internetowych z pełniejszymi informacjami na dany temat bądź podają dalej tweety z obserwowanych przez nie profili innych użytkowników. Tematyka tweetów jest rozległa: od informacji o zmianach w organizacji pracy (np. czasowa zmiana godzin otwarcia biblioteki), zaplanowanych konferencjach, spotkaniach, wykładach, konkursach, po polecane lektury, aktualności i ciekawostki związane ze światem książki i edukacji. Warto podkreślić, że odbiorcy wiadomości mają możliwość ich skomentowania, przekazania dalej, a także polubienia. Niestety, niewiele osób czytających tweety z tego korzysta, a dla bibliotek jest to bardzo dobra informacja zwrotna o zainteresowaniu i preferencjach czytelników.



Rys. 2. Przykładowe tweety Publicznej Biblioteki Pedagogicznej w Poznaniu.  
Źródło: PBP\_Poznań @PBP\_Poz. W: *Twitter* [online]. [Dostęp 27.01.2018]. Dostępny w:  
[https://twitter.com/PBP\\_Poz](https://twitter.com/PBP_Poz)

## W kręgu Google+

W serwisie Google+ można dzielić się informacjami, tworzyć kręgi znajomych i udostępniać treści, zobaczyć, co polecają i udostępniają inni użytkownicy, komentować itd. Wykorzystując to narzędzie zaledwie kilka bibliotek pedagogicznych w dość udany sposób prowadzi swoje profile. Można wymienić tu: Pedagogiczną Bibliotekę Wojewódzką w Lublinie<sup>3</sup>, Dolnośląską Bibliotekę Pedagogiczną we Wrocławiu, Pedagogiczną Bibliotekę Wojewódzką w Krakowie<sup>4</sup>, Bibliotekę Pedagogiczną w Tczewie<sup>5</sup>, Bibliotekę Pedagogiczną w Chełmie<sup>6</sup>, Bibliotekę Pedagogiczną w Głogowie<sup>7</sup> czy Bibliotekę Pedagogiczną w Zgorzelcu<sup>8</sup>.

<sup>3</sup> Pedagogiczna Biblioteka Wojewódzka im. KEN w Lublinie [online]. W: *Google+*. [Dostęp 19.01.2018]. Dostępny w: <https://plus.google.com/106836793507932354765>.

<sup>4</sup> Pedagogiczna Biblioteka Wojewódzka im. Hugona Kołłątaja w Krakowie [online]. W: *Google+*. [Dostęp 19.01.2018]. Dostępny w: <https://plus.google.com/103109465779520143233>.

<sup>5</sup> Pedagogiczna Biblioteka [online]. W: *Google+*. [Dostęp 19.01.2018]. Dostępny w: <https://plus.google.com/101963730424633717720>.

<sup>6</sup> Biblioteka Pedagogiczna w Chełmie BP [online]. W: *Google+*. [Dostęp 19.01.2018]. Dostępny w: <https://plus.google.com/u/0/+BibliotekaPedagogicznawChe%C5%82mieBP>.

<sup>7</sup> Biblioteka Pedagogiczna w Głogowie [online]. W: *Google+*. [Dostęp 19.01.2018]. Dostępny w: <https://plus.google.com/u/0/108069994661981226300>.



Przeoglądając zasoby można stwierdzić, że konta w Google+ są wykorzystywane przede wszystkim jako kolejny kanał komunikacji z czytelnikiem (aktualnym i potencjalnym). Zamieszczane są informacje o spotkaniach, warsztatach, wernisażach, konkursach, wieczorkach literackich i autorskich, wystawach, lekcjach bibliotecznych itp., które odbyły się lub mają się odbyć w placówkach. Często takie wpisy są wzbogacane pojedynczymi zdjęciami lub galeriami zdjęć, a także filmami. Można także znaleźć informacje o bieżących zmianach w funkcjonowaniu placówek oraz o zakupionych czy polecanych książkach.

Liczba wpisów jest różna, np. Pedagogiczna Biblioteka Wojewódzka w Lublinie funkcjonująca w Google+ od lutego 2014 r. niezwykle systematycznie zamieszcza wpisy. Tylko w 2017 r. zamieściła ich około 150 i od początku bieżącego roku już opublikowała kilkanaście. Niestety, większość pozostaje bez jakichkolwiek komentarzy, a dość ciekawy profil obserwuje zaledwie 29 osób/instytucji. Trzeba tu dodać, że w żadnym z wpisów nie są wykorzystane tak popularne obecnie hasztagi.

Pedagogiczna Biblioteka Wojewódzka w Krakowie korzysta z Google+ bardzo aktywnie od grudnia 2014 r. Wpisy dodawane są systematycznie, wzbogacane dodatkowo zdjęciami, filmami, a także hasztagami. Niestety, profil posiada tylko 19 obserwatorów.

Na kanale Dolnośląskiej Biblioteki Pedagogicznej we Wrocławiu od sierpnia 2014 r. zamieszczane są filmowe rekomendacje książek nagrywane przez pracowników biblioteki, czytane przez nich fragmenty nowości literackich, zaproszenia na wydarzenia w bibliotece (np. spotkania autorskie, warsztaty, szkolenia), informacje o konkursach, świętach związanych z książką, czytaniem, kulturą, edukacją itp. Duża część zasobów to odnośniki do świetnie przygotowanych tutoriali dotyczących posługiwania się różnymi programami. Wpisy pojawiają się bardzo systematycznie – średnio raz w tygodniu publikowana jest nowa porcja wiadomości.

Biblioteka Pedagogiczna w Głogowie od stycznia 2013 r. dość systematycznie zamieszcza wpisy, a profil obserwuje 21 osób/instytucji. Tematyka wpisów jest podobna do wpisów wyżej wymienionych bibliotek i skupia się na promowaniu działalności biblioteki, jej zbiorów i oferty. Nieco mniej aktywna jest Biblioteka Pedagogiczna w Zgorzelcu, obecna w Google+ od stycznia 2015 r.

Biblioteka Pedagogiczna w Tczewie zagościła w Google+ w 2012 r. i w pierwszym okresie (lata 2012–2013) aktywność w tym serwisie była imponująca. Głównie zamieszczano zdjęcia z różnych imprez, które miały miejsce w bibliotece. W późniejszym okresie zaczęto dołączać do zdjęć także krótkie informacje tekstowe. Od roku 2015 do chwili obecnej zamieszczanych jest dość niesystematycznie kilka wpisów rocznie, a czterech obserwatorów nie jest wynikiem wysokim. Najniżej ocenić można obecnie profil Biblioteki Pedagogicznej w Chełmie, która niedawno rozpoczęła aktywność w serwisie Google+, pojawiło się kilka wpisów, ale jest szansa, że konto będzie aktualizowane w miarę systematycznie.

---

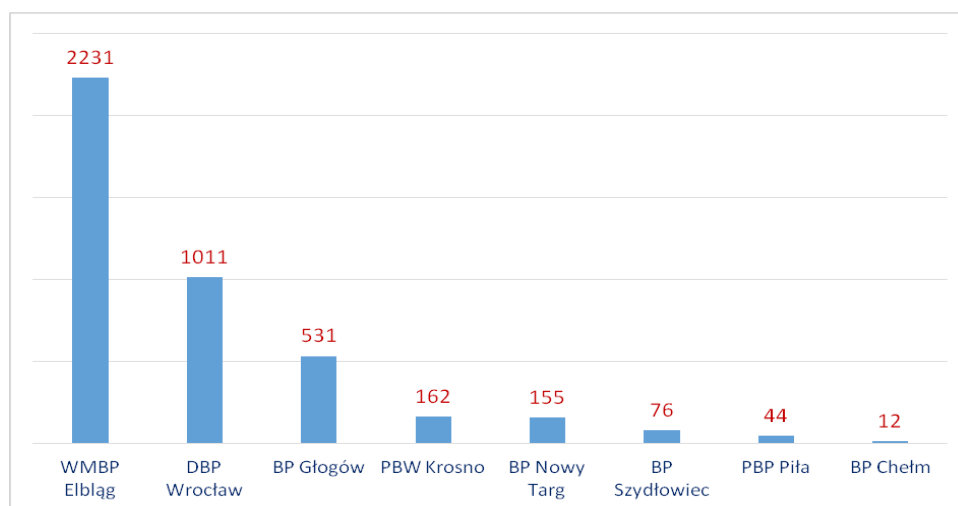
<sup>8</sup> Filia Dolnośląskiej Biblioteki Pedagogicznej w Zgorzelcu [online]. W: *Google+*. [Dostęp 19.01.2018]. Dostępny w: <https://plus.google.com/107323739132473539145>.

Profile bibliotek w serwisie Google+ są ciekawe treściowo, dostarczają różnorodnych informacji i chociaż mają niewielką liczbę stałych obserwatorów, to z pewnością odwiedzających jest znacznie więcej. Przykładowo Dolnośląska Biblioteka Pedagogiczna we Wrocławiu: od początku założenia konta w serwisie Google+ do 5 stycznia 2017 r. łącznie odnotowała 273 683 wyświetleń, podczas gdy było widocznych tylko 11 stałych obserwatorów<sup>9</sup>.

### Biblioteczne tablice w serwisie Pinterest

Pinterest to kolejne narzędzie z katalogu mediów społecznościowych, które jest wykorzystywane przez biblioteki pedagogiczne w dość ograniczonym stopniu. Tylko nieliczne biblioteki pedagogiczne doceniły zarówno marketingowy, jak i komunikacyjny potencjał Pinteresta, a przecież jest to bardzo dobre miejsce na popularyzowanie odbywających się w bibliotece imprez kulturalnych, wystaw, konkursów, spotkań, szkoleń, na przekazywanie ciekawych informacji związanych z książką i biblioteką, samouczków, przewodników itp.

Pod względem liczby założonych tablic i zebranych w nich materiałów, zdecydowanie wyróżniają się dwie placówki: Warmińsko-Mazurska Biblioteka Pedagogiczna w Elblągu, która utworzyła 20 tablic tematycznych<sup>10</sup> i Dolnośląska Biblioteka Pedagogiczna we Wrocławiu z 22 tablicami<sup>11</sup>.



Wykr. 3. Liczba pinów w serwisie Pinterest na tablicach wybranych bibliotek pedagogicznych.  
Źródło: opracowanie własne na podstawie danych dostępnych w profilach bibliotek ujętych na wykresie. Stan na dzień 26.01.2018.

<sup>9</sup> Przedstawione dane statystyczne uzyskano od pracowników Dolnośląskiej Biblioteki Pedagogicznej we Wrocławiu.

<sup>10</sup> Warmińsko-Mazurska Biblioteka Pedagogiczna w Elblągu [online]. W: *Pinterest*. [Dostęp 19.01.2018]. Dostępny w: <https://pl.pinterest.com/warmiskomazursk>.

<sup>11</sup> Biblioteka DBP [online]. W: *Pinterest*. [Dostęp 19.01.2018]. Dostępny w: <https://pl.pinterest.com/bibliotekadbp>.

Wykorzystując Pinterest biblioteki tworzą tablice tematyczne, na których mogą popularyzować zbiory biblioteki, ciekawe aranżacje wnętrz i fotografie biblioteki, pokazywać nowości biblioteczne, ale także i książki wyjątkowe, cenne, szczególnie polecane klientom. Tworzą wykazy książek na różne tematy, prezentują strony internetowe wybranych twórców literatury lub zasoby internetowe związane z miejscowością czy najbliższym regionem.

Na profilu Warmińsko-Mazurskiej Biblioteki Pedagogicznej w Elblągu na 20 tablicach zgromadzono 2231 pinów<sup>12</sup>. Tablice poświęcono różnym zagadnieniom, np.: *Zajęcia edukacyjne*, gdzie zamieszcza się oferty bezpłatnych zajęć edukacyjnych (322 piny), *Booksy BiPi* – prezentacja nowości na półkach biblioteki (291 pinów), *Literackie klasyki w pigułce* (227 pinów), *Zakładki* (190 pinów), *Warsztaty dla nauczycieli* (175 pinów), *Na każdy temat* (161 pinów). Ciekawą zawartość przedstawiają też tablice *NaPRzódCZytaj!!!* – prezentacja książek i audiobooków zakupionych w ramach Narodowego Programu Rozwoju Czytelnictwa (97 pinów) czy *Bezpieczne korzystanie z TIK* – materiały przydatne do prowadzenia zajęć (38 pinów).

Konto Dolnośląskiej Biblioteki Pedagogicznej we Wrocławiu zawiera 22 tablice, na których zamieszczono 1011 pinów. Najbogatsze są tablice: *W szkole* (118 pinów), *Narzędzia TIK w edukacji* (104 piny), *Dla polonistów i nie tylko* (72 piny), *Edukacja wczesnoszkolna i wcześniej* (66 pinów). Są także tablice poświęcone czytelnictwu, edukacji medialnej, książkom dla dzieci i metodom pracy z książką. Każdą tablicę na stałe obserwuje 28–37 użytkowników.

Profil PBW w Krośnie<sup>13</sup> zawiera tylko pięć tablic, na których zgromadzono 162 piny, z czego aż 126 znajduje się na tablicy *Nasze działania*. Serwis Pinterest jest więc wykorzystywany przez tę placówkę przede wszystkim do promocji jej działalności. Podobną sytuację zaobserwować można na koncie Biblioteki Pedagogicznej w Głogowie, gdzie zamieszczono łącznie 531 pinów: *Zakupy*, *Multimedia*, *Biblioteki Pedagogiczne* oraz *Nowości wydawnicze*. Na tablicy *Multimedia* prezentowane są zbiory multimedialne biblioteki (74 piny), zaś na tablicy *Nowości wydawnicze* można obejrzeć 38 pinów z pozycjami zakupionymi w ramach projektu „Kompleksowe wspomaganie szkół i przedszkoli Powiatu Głogowskiego”.

Z kolei Biblioteka Pedagogiczna w Nowym Targu<sup>14</sup> na swoim koncie Pinterest promuje głównie zbiory. Na tablicy *Książki dostępne w serwisie IBUK Libra*, zawierającej 71 pinów, znajdują się pozycje polecane przez bibliotekę i zaproszenie dla czytelników po kod umożliwiający dostęp do nich. Bardzo interesujące są też tablice z cyklu *Książki naszych marzeń*, na których prezentuje się tytuły dla różnych poziomów uczniów – od szkoły podstawowej klas I–III do szkoły ponadgimnazjalnej.

---

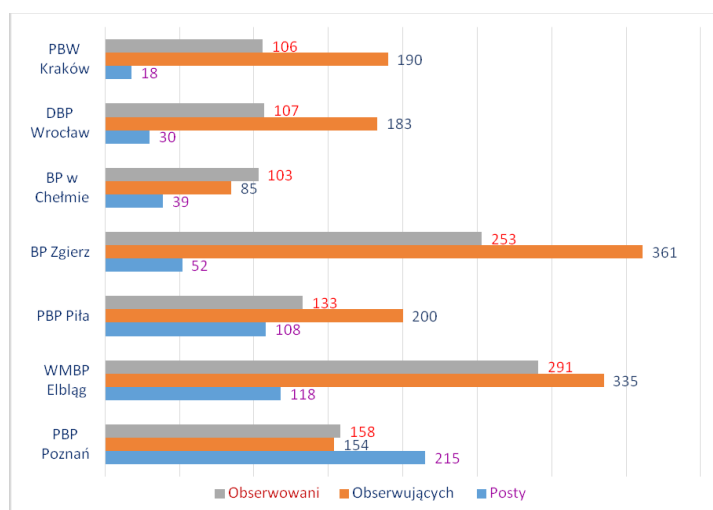
<sup>12</sup> Dane aktualne w dniu 28.01.2018 r.

<sup>13</sup> Pedagogiczna Biblioteka Wojewódzka Krosno [online]. W: *Pinterest*. [Dostęp 19.01.2018]. Dostępny w: <https://pl.pinterest.com/pbwkrosnopbwkro>.

<sup>14</sup> Biblioteka Pedagogiczna w Nowym Targu [online]. W: *Pinterest*. [Dostęp 19.01.2018]. Dostępny w: <https://pl.pinterest.com/bibliotekap0222>.

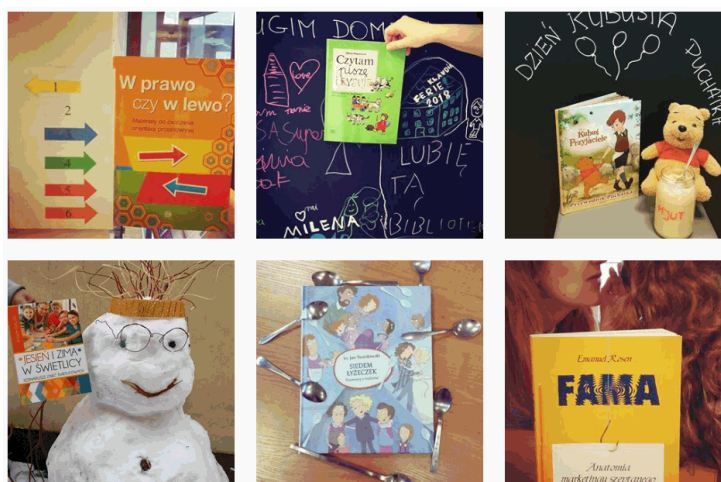
## Biblioteki w obrazkach na Instagramie

Nieliczne biblioteki pedagogiczne do promocji swojej placówki, jej działań i zbiorów oraz komunikacji z czytelnikami wykorzystują także Instagram – fotograficzny serwis społecznościowy, który pozwala na ciekawe formy promocji za pomocą obrazu. Dodatkowo Instagram może być płaszczyzną komunikacji z czytelnikami, bowiem pozwala komentować zdjęcia, opatrywać je serduszkami.



Wykr. 4. Zestawienie aktywności wybranych bibliotek pedagogicznych w serwisie Instagram.  
Źródło: opracowanie własne na podstawie danych dostępnych w profilach bibliotek ujętych na wykresie. Stan na dzień 27.01.2018

Przeglądając zamieszczone na kontach bibliotek pedagogicznych obrazy, warto zwrócić uwagę na atrakcyjność i innowacyjną formę ich prezentacji. Dobry przykład niezwykle ciekawych aranżacji okładek książek prezentuje Warmińsko-Mazurska Biblioteka Pedagogiczna w Elblągu.



Rys. 3. Przykładowe aranżacje obrazów zamieszczonych na Instagramie  
Źródło: Biblioteka Pedagogiczna Elbląg (@bibliotekapedagogicznaelblag) [online]. W: *Instagram*. [Dostęp 26.01.2018]. Dostępny w: <https://www.instagram.com/bibliotekapedagogicznaelblag>.

## Na zakończenie

Biblioteki pedagogiczne w wielu przypadkach dokładają starań, aby być jak najbardziej atrakcyjnymi i nowoczesnymi dla użytkowników i w dość szerokim zakresie korzystają z różnego rodzaju mediów społecznościowych. Są to głównie serwisy społecznościowe, w których biblioteki promują działalność, usługi, udostępniają zdjęcia, filmy, dokumenty, opracowania. Wykorzystują je także do szybkiego kontaktu z użytkownikiem i jako źródło pozyskiwania nowych czytelników.

Zaprezentowane w artykule wybrane media społecznościowe nie wyczerpują tematu, bowiem biblioteki pedagogiczne widoczne są także w innych serwisach wpisujących się w ten nurt, nastawionych bardziej na tworzenie, udostępnianie treści i nawiązywanie relacji, np. Issuu, SlideShare, FlipSnack, blogi. Różnorodność innych społecznościowych narzędzi wykorzystywanych przez biblioteki pedagogiczne, pozwalających na zamieszczanie plików wideo, publikacji, prezentacji, dokumentów itp. pokazuje, że placówki te dokładają starań, aby być jak najbardziej atrakcyjnymi i nowoczesnymi dla użytkowników.

Niezależnie od tego, które narzędzia mediów społecznościowych biblioteki będą wykorzystywać, powinny zwrócić większą uwagę na budowanie lepszych relacji z użytkownikami, uzyskiwać od nich więcej komunikatów zwrotnych i na tej podstawie sięgać po nowe narzędzia lub jeszcze lepiej wykorzystywać już istniejące.

## Bibliografia:

1. Biblioteka DBP [online]. W: *Pinterest*. [Dostęp 19.01.2018]. Dostępny w: <https://pl.pinterest.com/bibliotekadbip>.
2. Biblioteka Pedagogiczna Elbląg (@bibliotekapedagogicznaelblag) [online]. W: *Instagram*. [Dostęp 26.01.2018]. Dostępny w: <https://www.instagram.com/bibliotekapedagogicznaelblag>.
3. Biblioteka Pedagogiczna w Chełmie BP [online]. W: *Google+*. [Dostęp 19.01.2018]. Dostępny w: <https://plus.google.com/u/0/+BibliotekaPedagogicznawChe%C5%82mieBP>.
4. Biblioteka Pedagogiczna w Głogowie [online]. W: *Google+*. [Dostęp 19.01.2018]. Dostępny w: <https://plus.google.com/u/0/108069994661981226300>.
5. Biblioteka Pedagogiczna w Nowym Targu [online]. W: *Pinterest*. [Dostęp 19.01.2018]. Dostępny w: <https://pl.pinterest.com/bibliotekap0222>.
6. Dolnośląska Biblioteka Pedagogiczna DBP [online]. W: *YouTube*. [Dostęp 19.01.2018]. Dostępny w: <https://www.youtube.com/user/bibliotekadbip/feed>.
7. Filia Dolnośląskiej Biblioteki Pedagogicznej w Zgorzelcu [online]. W: *Google+*. [Dostęp 19.01.2018]. Dostępny w: <https://plus.google.com/107323739132473539145>.
8. PBP\_Poznań @PBP\_Poz. W: *Twitter* [online]. [Dostęp 27.01.2018]. Dostępny w: [https://twitter.com/PBP\\_Poz](https://twitter.com/PBP_Poz).
9. Pedagogiczna Biblioteka [online]. W: *Google+*. [Dostęp 19.01.2018]. Dostępny w: <https://plus.google.com/101963730424633717720>.
10. Pedagogiczna Biblioteka Wojewódzka im. Hugona Kołłątaja w Krakowie [online]. W: *Google+*. [Dostęp 19.01.2018]. Dostępny w: <https://plus.google.com/103109465779520143233>.
11. Pedagogiczna Biblioteka Wojewódzka im. KEN w Lublinie [online]. W: *Google+*. [Dostęp 19.01.2018]. Dostępny w: <https://plus.google.com/106836793507932354765>.
12. Pedagogiczna Biblioteka Wojewódzka im. prof. T. Kotarbińskiego w Łodzi. W: *Facebook* [online]. [Dostęp 24.01.2018]. Dostępny w: <https://web.facebook.com/pg/pbwlozdz/events>.

13. Pedagogiczna Biblioteka Wojewódzka Krosno [online]. W: *Pinterest*. [Dostęp 19.01.2018]. Dostępny w: <https://pl.pinterest.com/pbwkrosnopbwkro>.
14. Warmińsko-Mazurska Biblioteka Pedagogiczna w Elblągu [online]. W: *Pinterest*. [Dostęp 19.01.2018]. Dostępny w: <https://pl.pinterest.com/warmiskomazursk>.