

Maciej Dziubecki
Aleph Polska
m.dziubecki@aleph.pl



Innowacyjne kierunki rozwoju platform usług bibliotecznych

Streszczenie: Czas zintegrowanych systemów bibliotecznych powoli dobiega końca, a zaczyna się era platform usług bibliotecznych. Obserwując zmiany zachodzące w pierwszej kolejności w krajach angielskojęzycznych i dalej w Europie Zachodniej, autor opisuje kierunki rozwoju nowych technologii bibliotecznych.

Słowa kluczowe: platforma usług bibliotecznych, technologie biblioteczne, platformy biblioteczne, repozytorium instytucjonalne, listy lektur, sylabusy

Chmura już nie taka straszna

Jeżeli zgodzimy się przyjąć założenie, że wyznacznikiem zmian w technologiach bibliotecznych jest to, co dzieje się w pierwszej kolejności w Stanach Zjednoczonych, potem w Wielkiej Brytanii, by później dotrzeć do Europy kontynentalnej, to możemy pokusić się o pewne wizje tego, co nas czeka w domenie systemów bibliotecznych. Oczywiście jest jeszcze całe mnóstwo innych zmiennych, jak kulturowa pozycja bibliotek w danych społeczeństwach, możliwości budżetowe, sposób organizacji i finansowania nauki itp. W niniejszym artykule skupię się na analizie obserwowanych zjawisk w bibliotekach akademickich w krajach angielskojęzycznych.

Kierunek zmian nie powinien być dla nikogo zaskoczeniem, bo został on wytyczony już dawno: rozwój zasobów elektronicznych i cyfrowych, większa integracja w ramach uczelni z działami nauki i dydaktyki, szersza integracja systemów informatycznych. Jednak znać kierunek to jedno, a wprowadzać zmiany to drugie. Od strony technicznej pierwszą podstawową zmianą jest rozwój nowoczesnych systemów bibliotecznych, już nienazywanych ILS (*Integrated Library System* – Zintegrowany System Biblioteczny) a LMS (*Library Management System*, w Polsce pod nazwą Platforma Usług Bibliotecznych). Systemy te proponują znacznie lepsze rozwiązania w zarządzaniu zasobami elektronicznymi, a to te zasoby zaczynają dominować w zakupach bibliotek. Są to systemy nowej generacji, rozwijane w modelu chmurowym, z wszystkimi tego zaletami. Rozwojowi nowoczesnych platform usług bibliotecznych poświęcony był numer 170 (2016) „Biuletynu EBIB”¹. Warto po tych kilku latach wrócić do artykułów z tego numeru, by porównać opisywane wtedy perspektywy z aktualną sytuacją.

Nie zabrmi to skromnie, ale mogę pozwolić sobie na uwagę, że jedna rzecz się nie zmieniła – bezsprzecznym liderem platform usług bibliotecznych jest firma Ex Libris z systemem Alma. Przez te ponad 3 lata produkt został rozbudowany o szereg nowych funkcjonalności. W tle, czyli w ramach cyklu comiesięcznych wydań, dzieją się też większe zmiany technologiczne. Na pewno jedną z nich

¹ *Biuletyn EBIB* [online]. 2016, nr 170 (8). Platformy usług bibliotecznych. [Dostęp 14.03.2020]. Dostępny w: <http://ebibojs.pl/index.php/ebib/issue/view/19>.

jest głębsze zszycie ze sobą Almy i Primo poprzez wdrażanie modelu Primo VE. Primo, jako system wyszukiwawczy, od początku rozwoju Almy służył jej jako interfejs użytkownika. W nowym modelu Alma i Primo bazują na jednym indeksie, co pozwala na dalsze uproszczenie przepływów pracy i zunifikowane zarządzanie w ramach jednego panelu administratora. Pełna integracja Almy z Primo oznacza również bezproblemowe procesy publikowania i możliwość zmian w prezentowaniu rekordów w czasie rzeczywistym, ulepszony proces wdrażania produktu i comiesięczne wydania synchronizowane z cyklem wydawniczym Almy.

Alma zapewnia jedną platformę usług, która konsoliduje funkcje potrzebne do zarządzania wszystkimi zasobami elektronicznymi, cyfrowymi i drukowanymi. Obsługuje cały zestaw operacji bibliotecznych – selekcję, zakup, zarządzanie metadanymi, digitalizację i udostępnianie – prezentując pełne spektrum materiałów bibliotecznych niezależnie od formatu i lokalizacji. Ujednolicając zarządzanie i przepływy pracy, Alma umożliwi zmniejszenie kosztów ponoszonych przez pojedyncze instytucje i konsorcja, a bibliotekom pomaga pracować wydajniej i skuteczniej.

Alma Analytics zapewnia potężne narzędzie analityczne. Pozwala na korzystanie z gotowych raportów, tworzenie własnych, jak i korzystanie z udostępnionych przez społeczność. Kolejną możliwością dla zainteresowanych bibliotek są raporty porównawcze w danym obszarze z innymi bibliotekami².

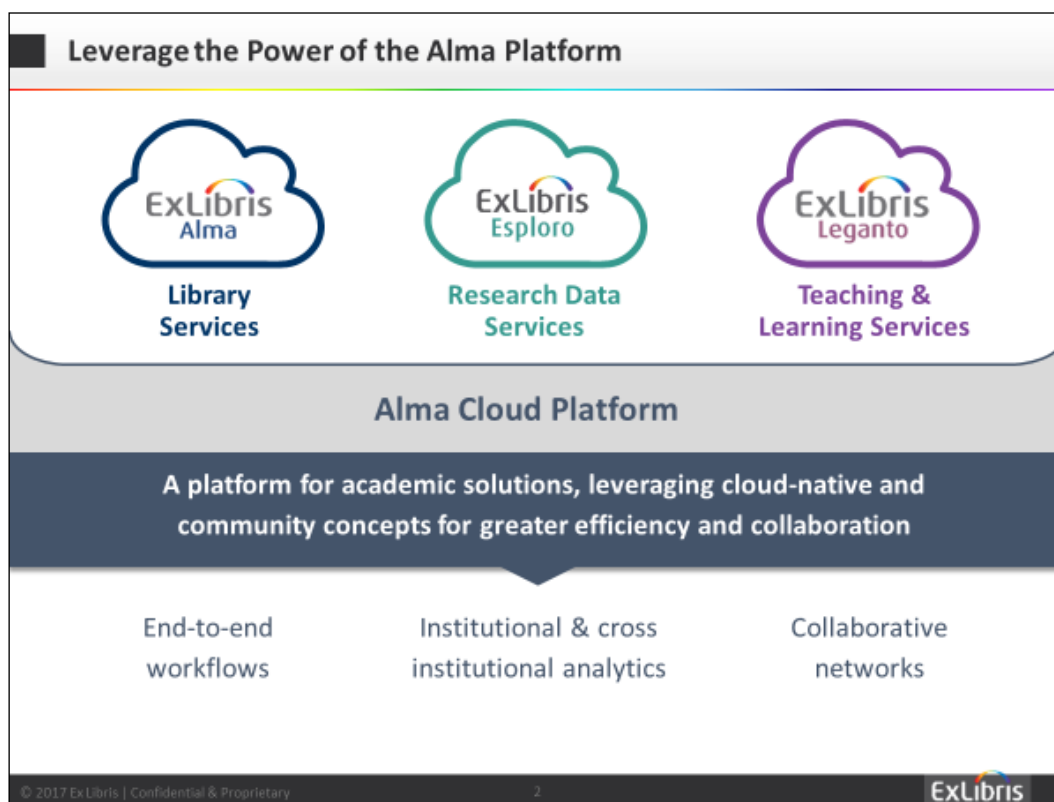
Biblioteka w ekosystemie uczelni

W kwietniu 2019 r. jako Aleph Polska, wspólnie z Ex Libris, w ramach konferencji „Ex Libris Higher Education Platform: Research, Teaching and Learning Solutions”³ zorganizowaliśmy dzień poświęcony rozwojowi technologii związanych z bibliotekami, nauką i szkolnictwem wyższym. Nie da się mówić o bibliotece akademickiej bez szerszego kontekstu akademickiego. To jest aktualne wyzwanie dla bibliotek: odnaleźć się w całościowym spojrzeniu na uczelnie, które są pewnym ekosystemem. Można wręcz użyć modnego ostatnio określenia i powiedzieć, że trzeba spojrzeć na uczelnię holistycznie i odnaleźć miejsce biblioteki w tym organizmie. Prezentacje⁴ były skupione na najnowszych rozwiązaniach Ex Libris usprawniających procesy związane z zarządzaniem danymi badawczymi, zdobywaniem grantów czy dydaktyką. Wszystkie te rozwiązania są zintegrowane w ramach jednej platformy chmurowej, stąd nazwa Platforma Szkolnictwa Wyższego.

² Z pełną informacją o rozwoju systemu można się zapoznać na ogólnodostępnej stronie prezentującej dokumentację <https://knowledge.exlibrisgroup.com/Alma>.

³ Ex Libris Higher Education Platform: Research, Teaching and Learning Solutions. W: *Aleph Polska* [online]. [Dostęp 14.03.2020]. Dostępny w: <https://www.aleph.pl/ex-libris-higher-education-platform/>.

⁴ Materiały z konferencji są dostępne na stronie: https://cloud.aleph.pl/index.php/s/BLJslIAO6CAdrv?path=%2FSolutionDay_2019_04_24.



Rys. 1. Platforma Szkolnictwa Wyższego firmy Ex Libris
Źródło: Materiały promocyjne Ex Libris.

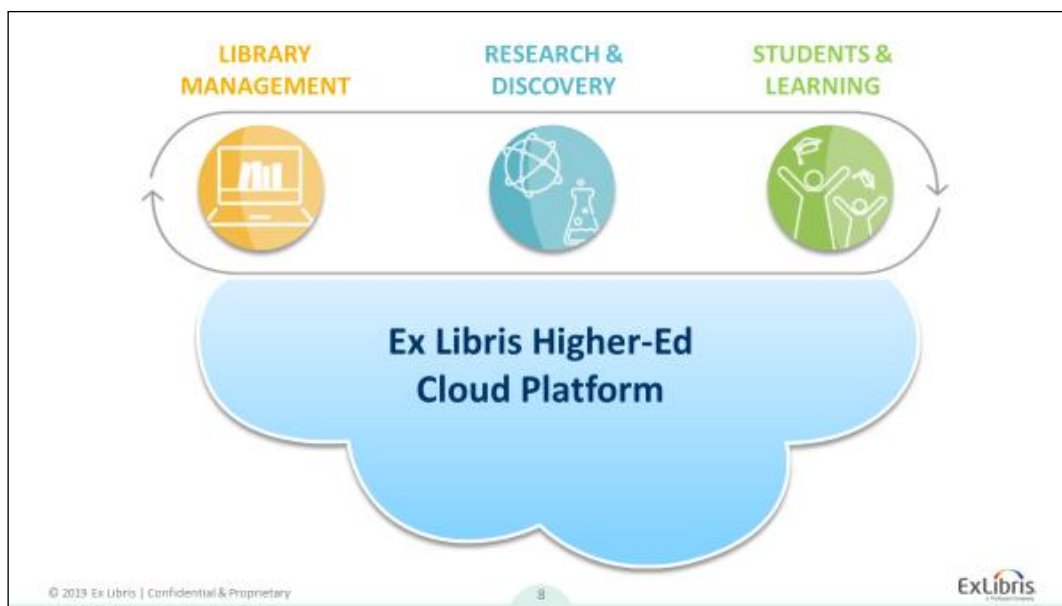
Gościem specjalnym konferencji była Fiona Grieg z University of Surrey⁵, Head of e-Strategy&Resources, co należałoby przetłumaczyć jako Kierownik ds. e-strategii i zasobów. University of Surrey to jedna z najlepszych uczelni w Wielkiej Brytanii, nagrodzona tytułem University of the Year 2016 przez magazyn „Times”⁶, jest członkiem prestiżowej Russell Group, organizacji reprezentującej 24 wiodące brytyjskie uniwersytety. Aż 98% badań naukowych prowadzonych na uczelni określa się jako *worldleading*, *internationally excellent* lub *internationally recognised*.

Fiona Grieg wystąpiła z prezentacją *Równoważenie ambicji, rzeczywistości i potrzeby zmian – możliwości i wyzwania platformy Ex Libris Higher Education (Balancing ambition, reality and the need for change. Possibilities and challenges of the Ex Libris Higher Education Platform)*. W swoich rozważaniach, poza aspektami technicznymi i związanymi ze zmianą struktury organizacyjnej biblioteki przy okazji wdrożenia systemu Alma w 2015 r., skupiła się na tzw. miękkich elementach zarządzania zmianą w zespole. Zwróciła uwagę na oczywisty lęk przed zmianą, ale też na funkcjonujące stereotypy w środowisku bibliotekarskim, jednocześnie zachęcała do odważnego patrzenia na zmianę, powołując się m.in. na Marię Skłodowską-Curie z jej znanym cytatem: *Niczego w życiu nie należy się bać, należy to tylko zrozumieć*.

⁵ University of Surrey. Library [online]. [Dostęp 14.03.2020]. Dostępny w: <https://www.surrey.ac.uk/library>.

⁶ McCALL, A. The Times and The Sunday Times University of the Year: University of Surrey. *The Times* [online]. 20 September 2015. [Dostęp 14.03.2020]. Dostępny w: <https://www.thetimes.co.uk/article/the-times-and-the-sunday-times-university-of-the-year-university-of-surrey-wf89csj28zx>.

University of Surrey po zastąpieniu systemu bibliotecznego nowoczesną platformę usług przystąpił także, jako partner rozwojowy, do prac nad platformą usług badawczych – systemem Esploro. Gdzie umiejscowić to rozwiązanie na mapie systemów informatycznych dla uczelni? Najłatwiej pomyśleć o nim jako repozytorium instytucjonalnym i systemie zarządzania informacją o aktywności badawczej CRIS (*Current Research Information System*), bo można śmiało stwierdzić, że same repozytoria instytucjonalne nie zaspokajają skutecznie potrzeb uniwersytetów badawczych.



Rys. 2. Obszary jakie pokrywa Platforma Szkolnictwa Wyższego Ex Libris
Źródło: Materiały promocyjne Ex Libris.

Repozytorium instytucjonalne w ramach platformy usług

Repozytoria instytucjonalne, które gromadzą zasoby badawcze uniwersytetu w jednym miejscu i udostępniają je publicznie, spełniają oczywiście ważną rolę, gdyż pomagają w rozpowszechnianiu pracy naukowców wśród szerszej społeczności akademickiej, ułatwiając innym badaczom znalezienie i wykorzystanie wiedzy wygenerowanej przez uczelnię. Pomagają również uniwersytetom w przestrzeganiu zasad wymagających otwartego udostępniania badań finansowanych z publicznych pieniędzy. Niemniej jednak pod wieloma względami istniejące dziś repozytoria instytucjonalne nie zaspokajają efektywnie potrzeb bibliotek ani społeczności naukowej. Często brakuje im jasnej i spójnej struktury, co utrudnia wyszukiwanie. Są również w dużej mierze kłopotliwe w utrzymaniu, z nieefektywnymi przepływami pracy, które utrudniają zdeponowanie nowych wyników badań. Problemem jest też łączenie publikacji z zestawami surowych danych badawczych oraz dodawanie kompleksowych metadanych, które umożliwiają lepsze wyszukiwanie tych zasobów.



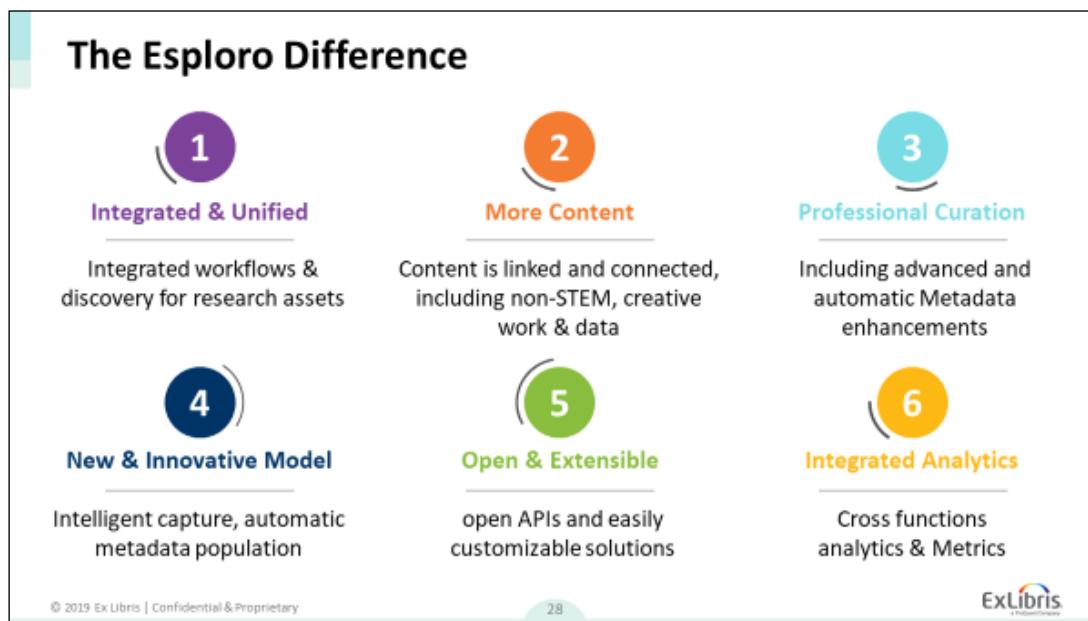
Rys. 3. Zalety nowoczesnego repozytorium instytucjonalnego dla naukowców
Źródło: Materiały promocyjne Ex Libris.

W rezultacie zasoby badawcze uniwersytetów nie są prezentowane tak dobrze, jak mogłyby być. Biblioteki często są zaangażowane w tworzenie i utrzymanie repozytoriów instytucjonalnych, zatem są na doskonałej pozycji, by organizacyjnie rozszerzyć swój zakres działania w tej domenie, budując jednocześnie mocniejszą pozycję w całym ekosystemie uczelnianym.

Repozytorium badań nowej generacji, jakim jest Esploro, umożliwia uniwersytetom gromadzenie, zarządzanie i prezentowanie wszystkich wyników i danych powstających na uczelni w ramach jednego repozytorium. Aby spełnić ten wymóg, system musi być w stanie obsługiwać wiele różnych rodzajów aktywów w pełnym zakresie dyscyplin akademickich. Repozytorium nie powinno ograniczać się do publikacji, ale powinno również zawierać preprinty, zestawy danych, media audiowizualne, dzieła pokrewne, kod komputerowy itd.

Wielkim usprawnieniem w prezentacji danych i ich wykorzystaniu przez użytkowników jest możliwość łączenia wyników badań z zestawami danych, prezentacjami, wpisami na blogach, relacjami prasowymi, wzmiankami w mediach społecznościowych, nagrodami oraz innymi materiałami i działaniami. Buduje to swoistą mapę oddziaływania badań.

W Esploro wykorzystano zautomatyzowane procesy do przechwytywania informacji, znacznie ułatwiające zdeponowanie zasobów badawczych i w ten sposób odciążające bibliotekarzy i naukowców. System jest w stanie np. identyfikować artykuły z czasopism publikowane przez dany wydział, przechwytywać metadane powiązane z tymi artykułami i automatycznie dodawać badania do repozytorium.



Rys. 4. Zalety repozytorium instytucjonalnego działającego na Platformie Usług Ex Libris
Źródło: Materiały promocyjne Ex Libris.

Rozbudowane możliwości analityczne to wielka zaleta nowoczesnych systemów chmurowych. Repozytorium oparte na tej samej platformie chmurowej co Alma pozwala wykorzystywać zaawansowane analizy, dając lepszy wgląd we wpływ badań danej instytucji. Rektorzy, dziekani, pracownicy działu nauki i inni zainteresowani otrzymują możliwość uzyskania informacji wykraczających poza suche fakty dotyczące liczby artykułów opublikowanych przez ich naukowców w czasopiśmie naukowych i częstotliwość cytowania tych artykułów. Narzędzie analityczne dostępne w Esploro pozwala mierzyć wpływ różnych rodzajów zasobów i uzyskać dokładny obraz zachodzącej współpracy badawczej.

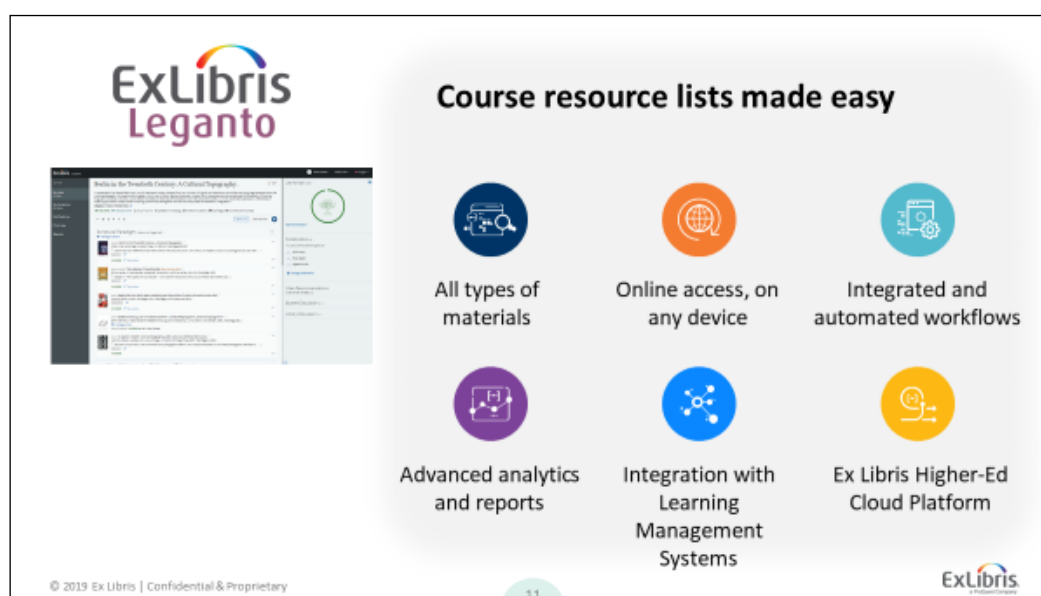
Zaletą repozytorium opartego na platformie chmurowej jest również skalowalność i wsparcie. Repozytorium musi być w stanie rosnąć wraz z instytucją, gdy zmieniają się jej potrzeby. System chmurowy to pewność pracy zawsze na najnowszej wersji oprogramowania bez konieczności aktualizacji lub ponownego wdrażania nowego rozwiązania technologicznego stosownie do wymogów czasu. Esploro pozwala pracownikom biblioteki i działu IT pracować wydajniej, koncentrując wysiłki na wspieraniu naukowców.

O zaletach Esploro wspomniała również Fiona Grieg stwierdzając, że ta propozycja od Ex Libris wpłynęła do jej uczelni w optymalnym momencie, gdy zdano sobie sprawę z konieczności usprawnienia aktualnie działających rozwiązań w tym obszarze. Był to też dobry moment dla biblioteki do zbudowania w oparciu o nowo wdrożoną platformę Alma swojej mocniejszej pozycji w ramach uczelni. Fakt, że można było nowy projekt oprzeć na istniejącej już platformie, pozwolił na dodatkowe oszczędności, bo konsolidacja pozwoliła anulować kilka innych istniejących systemów i związane z nimi wydatki.

Studenci, wykładowcy, bibliotekarze i możliwości współpracy

Rozwiązaniem, które wzbudziło najwięcej pozytywnych emocji w czasie konferencji, okazało się Leganto, czyli system do obsługi sylabusów/list lektur dla studentów. System ułatwia tworzenie, dostęp i zarządzanie listami lektur, które angażują studentów i wspierają proces nauczania i uczenia się, jednocześnie oszczędzając czas i wysiłek.

Istotne jest to, że Leganto zachęca do współpracy i jednocześnie tę współpracę ułatwia trzem grupom: wykładowcom, studentom i bibliotekarzom. Wydaje mi się, że tak szczególnie pozytywna ocena wynika z faktu, że na tym polu nie ma wielu podobnych rozwiązań, a zalety rozwiązania są oczywiste. Ponadto Leganto przyciąga znakomicie zaprojektowanym interfejsem, zachęcającym do używania narzędzia przez każdą z grup.



Rys. 5. Zalety obsługi list lektur w ramach Platformy Usług Ex Libris
Źródło: Materiały promocyjne Ex Libris

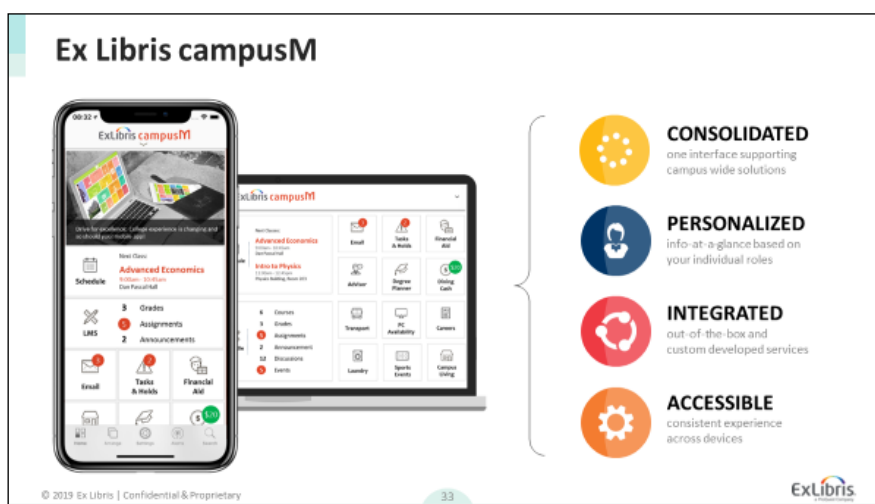
Wykładowcy mogą tworzyć i udostępniać sylabusy obejmujące wszystkie typy materiałów. Zasoby fizyczne, elektroniczne, z naukowych baz danych, witryn wydawców, ale też księgarni internetowych, YouTube'a i z innych źródeł oferowanych przez bibliotekę – wykładowca może je dodać bezpośrednio do listy zasobów. Wykładowca komunikuje się z biblioteką za pośrednictwem interfejsu Leganto, a biblioteka zajmie się wyjaśnieniem kwestii praw autorskich i pozwoleń na korzystanie, ustaleniem polityki krótkoterminowych wypożyczeń do czytelników i wszystkimi innymi sprawami, w celu udostępnienia zasobów studentom.

Leganto wspiera studentów i ich merytoryczną naukę, zapewniając dostęp do wyselekcjonowanych materiałów poprzez intuicyjny interfejs użytkownika, który jest dostępny na dowolnym urządzeniu i jest zintegrowany z systemami zarządzania kursami i e-learningu. Leganto umożliwia studentom dzielenie się opiniami i sugerowanie wykładowcom innych zasobów, w celu ulepszenia procesu uczenia się.

Z punktu widzenia biblioteki Leganto jest ściśle zintegrowane z Almą, bo jest częścią platformy. Co za tym idzie, zarządzanie organizacją odpowiedniego dostępu do wybranych materiałów wpisuje się w codzienną działalność biblioteki i nie wymaga korzystania z dodatkowych narzędzi.

Świat poza platformą i podsumowanie

Jest jeszcze jeden obszar obejmujący całą uczelnię, ale z racji innej specyfiki niewłączony w platformę. Mowa tu o systemie do tworzenia kanałów komunikacji ze studentami, potencjalnymi studentami, pracownikami naukowymi, absolwentami itd. Tworzenie spójnych i angażujących serwisów informacyjnych, dedykowanych konkretnym grupom odbiorców, staje się ważnym narzędziem marketingowym uczelni. Przykładem takiego rozwiązania jest system CampusM, który choć tematycznie związany, z racji faktu pozostawania poza jednolitą platformą usług bibliotecznych, zostanie pominięty w tym artykule. Wymieniam go jednak, żeby podkreślić, że aktualnie nie ma dyskusji o bibliotekach akademickich bez szerszego kontekstu uczelni jako całości. Dotyczy to zarówno tradycyjnej roli biblioteki, rozumianej jako organizowanie dostępu do zasobów, jak i komunikacji ze społecznością akademicką i działań marketingowych.



Rys. 6. Zalety zintegrowanej komunikacji ze społecznością uniwersytecką w ramach jednego systemu
Źródło: Materiały promocyjne Ex Libris.

W ramach podsumowania pozwolę sobie na wtręt osobisty. Pamiętam słowa mojego promotora (pracę broniłem w roku 2004), prof. Romana Głowackiego z Katedry Marketingu na Wydziale Zarządzania Uniwersytetu Warszawskiego, który powtarzał, że przed polskimi uniwersytetami wielkie zmiany. Uczelnie będą musiały walczyć o studenta, będą konkurować pomiędzy sobą i to nie tylko w granicach Polski, ale szerzej, bo studiowanie w Europie czy Stanach Zjednoczonych będzie bardziej dostępne i tamtejsze uczelnie włączą się do tego konkurowania.

W 2004 r. brzmiało to jeszcze jak bajka, bo wyż demograficzny sprawiał, że chętnych na studia było znacznie więcej niż miejsc na uczelniach. Dziś zdecydowanie mogę powiedzieć, że profesor Głowacki miał całkowitą rację. Uczelnie konkurują ze sobą i to szerzej niż na poziomie jednego kraju. Miejsce w rankingach, wyniki w ewaluacji stają się ważnym elementem funkcjonowania uniwersy-

tetów. Oby za tym szedł też rozwój bibliotek akademickich jako ważnego elementu ekosystemu uczelni. Rozwój nowoczesnych platform usług bibliotecznych czy szerzej, platform szkolnictwa wyższego, może być okazją dla bibliotek do budowania silnej pozycji i zajęcia ważnego miejsca w strukturze uczelni.

Blizszy kontakt z produktami i uslugami firmy Ex Libris zapewnia:

Aleph Polska Sp. z o. o.

tel. +48 22 839 83 18

<https://www.aleph.pl/kontakt/>

Bibliografia:

1. *Biuletyn EBIB* [online]. 2016, nr 170 (8). Platformy uslug bibliotecznych. [Dostep 14.03.2020]. Dostepny w: <http://ebibojs.pl/index.php/ebib/issue/view/19>.
2. Ex Libris Higher Education Platform: Research, Teaching and Learning Solutions. W: *Aleph Polska* [online]. [Dostep 14.03.2020]. Dostepny w: <https://www.aleph.pl/ex-libris-higher-education-platform/>.
3. McCALL, A. The Times and The Sunday Times University of the Year: University of Surrey. *The Times* [online]. 20 September 2015. [Dostep 14.03.2020]. Dostepny w: <https://www.thetimes.co.uk/article/the-times-and-the-sunday-times-university-of-the-year-university-of-surrey-wf89csj28zx>.