

Dorota Matysiak
Biblioteka Główna Uniwersytetu Ekonomicznego we Wrocławiu

Bibliotekarze współtwórcami biblioteki: od koncepcji do realizacji — z doświadczeń praktyka

Streszczenie: W artykule opisano poszczególne etapy powstawania nowego gmachu Biblioteki Głównej Uniwersytetu Ekonomicznego we Wrocławiu. Prace nad projektem rozpoczęły się w 2006 r., gdy powstał Program użytkowy i został złożony wniosek o dofinansowanie projektu z funduszy unijnych. Kolejne etapy to: przygotowanie projektu architektonicznego, wybór wykonawcy, prace budowlane oraz aranżacja wnętrz. Wskutek połączonych wysiłków profesjonalistów z dziedziny architektury, budownictwa oraz bibliotekarzy został stworzony gmach biblioteki o wysokich walorach architektonicznych, który nie tylko uwzględnia współczesne trendy, lecz także je wyznacza.

Słowa kluczowe: architektura bibliotek, Biblioteka Główna Uniwersytetu Ekonomicznego we Wrocławiu

Wejście Polski do Unii Europejskiej pozwoliło zrealizować marzenia wielu bibliotekarzy. Stało się to dzięki funduszom unijnym, które pozyskane w ramach różnych projektów zostały przeznaczone na budowę nowych lub rozbudowę istniejących siedzib bibliotecznych. W latach 2004–2014 wybudowano ponad 10 budynków, w których swoje miejsce znalazły biblioteki akademickie (m.in. w Gdańsku, Białymstoku, Krakowie, Wrocławiu, Kielcach, Zielonej Górze, Łodzi, Olsztynie, Kaliszu, Poznaniu).

Jaka powinna być biblioteka pod względem architektonicznym — na to pytanie odpowiedział Harry Faulkner-Brown, wyznaczając swoisty dekalog dla architektów zwany „Ten Commandments”. Według tych „10 przykazań” budynek biblioteki powinien być:

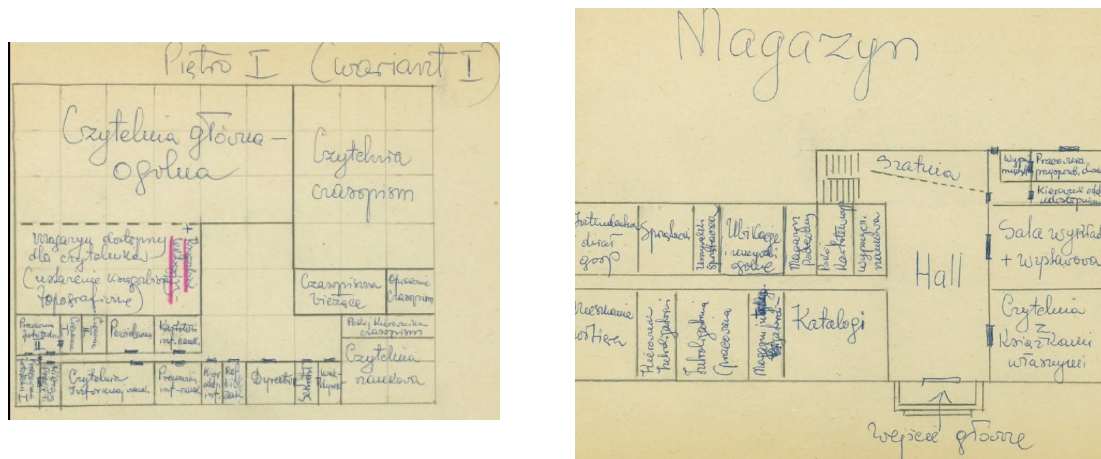
- elastyczny (flexible), oparty na jednym module konstrukcyjnym,
- zwarty (compact), z dogodnymi drogami komunikacyjnymi (przestrzeń otwarta),
- dostępny (accessible) z zewnątrz i wewnątrz,
- rozciągliwy/rozszerzalny (extendible), w miarę potrzeb powinna być możliwość jego rozbudowy,
- zróżnicowany (varied) pod względem warunków pracy i wieloaspektowego dostępu do informacji,
- zorganizowany (organised), łatwy i szybki kontakt czytelnika z książką oraz dostęp do wszystkich usług informacyjno-bibliotecznych,
- wygodny (comfortable), praca w dobrych warunkach zarówno dla bibliotekarza, jak i czytelnika jest bardziej efektywna,
- zapewniający stałe warunki środowiskowe i mikroklimatyczne (constant in environment), dla ochrony i zachowania w dobrym stanie zbiorów bibliotecznych,
- bezpieczny dla czytelników, pracowników i zbiorów (secure),
- ekonomiczny w eksploatacji (economic)¹.

¹ Cyt. za: PIOTROWSKA, E., ZAJĄC, R.M. Nowoczesna architektura bibliotek. *Konspekt* [on-line]. 2004, nr 19 [dostęp 26.04.2014]. Dostępny w: <http://www.ap.krakow.pl/konspekt/19/nowocz.html>.

Jakiego budynku oczekują bibliotekarze i przyszli użytkownicy? Budynek biblioteki przede wszystkim powinien być:

- dobrze zlokalizowany,
- przestrzenny,
- oświetlony (jeśli to możliwe w większości światłem naturalnym),
- otwarty dla wszystkich,
- ciekawy kolorystycznie,
- dobrze zabezpieczony,
- wielofunkcyjny,
- ekonomiczny,
- dobrze wyposażony,
- przystosowany do potrzeb różnorodnego użytkownika².

Zarówno te założenia, jak i przełamanie trójpodziału przestrzeni bibliotecznej stały się głównym punktem wyjścia do stworzenia nowego budynku bibliotecznego na Uniwersytecie Ekonomicznym we Wrocławiu. Myśl o nowym, nowoczesnym budynku bibliotecznym od lat zaprzętała głowy kolejnych dyrektorów. Już w pod koniec lat 60. XX w. powstał projekt pod nazwą *Założenia techniczno-ekonomiczne budynku Biblioteki Głównej Wyższej Szkoły Ekonomicznej we Wrocławiu*³. Czytamy tam m.in. *Budynek o trzech kondygnacjach i o kubaturze ok. 18 000 m³ w kształcie prostokąta 33x45 m, a więc powierzchnia jednej kondygnacji wynosić będzie ok. 1500 m², w tym jedna kondygnacja obejmująca sale czytelniane będzie o podwójnej wysokości wynoszącej 7,20 m⁴*. Dołączone do projektu plany pokazują również ciekawy, jak na tamte czasy, magazyn otwarty dla czytelników.



Rys. 1. Plany nowej biblioteki opracowane przez bibliotekarzy w latach 60. XX w.
Źródło: Dokumentacja biblioteki Uniwersytetu Ekonomicznego we Wrocławiu.

² *Lustro Biblioteki* [on-line], [dostęp 29.03.2014]. Dostępny w:
<http://www.lustrobiblioteki.pl/2012/07/architektura-bibliotek.html>.

³ Nazwa uczelni zmieniała się trzykrotnie z Wyższej Szkoły Ekonomicznej we Wrocławiu na Akademię Ekonomiczną im. Oskara Langego we Wrocławiu, od 2008 r. na aktualną Uniwersytet Ekonomiczny we Wrocławiu.

⁴ *Założenia techniczno-ekonomiczne budynku Biblioteki Głównej Wyższej Szkoły Ekonomicznej we Wrocławiu*. Oprac. E.R.Orlik. Łódź, 1969, s.5.

Na podstawie tego dokumentu (współtworzonego przez bibliotekarzy) miała powstać w latach 70. XX w. nowa biblioteka. Niestety ten, podobnie jak i inne późniejsze plany budowy nowej biblioteki, z przyczyn finansowych nie został zrealizowany. Dopiero na początku XXI w. możliwość dofinansowania z funduszy europejskich pozwoliła realnie spojrzeć na ponad czterdziestoletnie marzenia o nowym budynku. Pod koniec 2005 r. powstał kolejny pomysł budowy biblioteki, poszerzony o nowoczesną funkcję działalności na rzecz społeczeństwa w zakresie szeroko pojmowanej informacji ekonomicznej. W artykule przedstawiono tylko wybrane aspekty związane z tworzeniem nowego budynku bibliotecznego.

Na początku stycznia 2006 r. powstał opracowany przez dyrekcję biblioteki, przy udziale bibliotekarzy *Program użytkowy*. Określono w nim podstawowe założenia, funkcje i wielkość nowej biblioteki. Pod koniec stycznia 2006 r. został złożony wniosek o dofinansowanie projektu z funduszy unijnych. Wniosek sporządzony przez dyrektora biblioteki jako „Karta przedsięwzięcia o numerze 4623 zapisanego w SEP dnia 2006-01-31” został zgłoszony w Urzędzie Marszałkowskim Województwa Dolnośląskiego. We wniosku zawarto m.in. główne cele budowy: *Celem przedsięwzięcia jest poprawienie jakości usług bibliotecznych, poprzez budowę nowoczesnego kompleksu, który zaspokoi potrzeby Uczelni w dziedzinie organizowania warsztatu pracy naukowej i dydaktycznej oraz pełnić będzie rolę ośrodka informacji ekonomicznej dla administracji publicznej, instytucji finansowych, podmiotów gospodarczych, a także wszystkich zainteresowanych problematyką ekonomiczną*. Dodatkowym warunkiem przyjęcia projektu było dostarczenie do Urzędu Marszałkowskiego *Studium wykonalności*, które miało być sporządzone zgodnie z wytycznymi urzędu. Przy czynnej współpracy bibliotekarzy oraz z wykorzystaniem omawianego wcześniej *Programu użytkowego* pracownicy naukowcy Uniwersytetu Ekonomicznego we Wrocławiu opracowali wymagany dokument.

W sierpniu 2008 r., po pozytywnej ocenie formalnej i merytorycznej, wniosek o dofinansowanie ze środków unijnych został zaakceptowany jako projekt kluczowy dla województwa dolnośląskiego w ramach regionalnego programu operacyjnego (Priorytet 7. Rozbudowa i modernizacja infrastruktury edukacyjnej na Dolnym Śląsku). Uzyskano 60% środków, pozostałe 40% uczelnia zapewniła ze środków własnych i centralnych (ministerialnych). Tak oto po ponad dwóch latach urealniły się marzenia o budowie nowej biblioteki.

Równolegle z pracami formalnymi trwały prace nad przygotowaniem projektu architektonicznego. W poszukiwaniu najlepszych rozwiązań zarówno dyrekcja, jak i pracownicy wyjeżdżali do nowo otwartych bibliotek naukowych w kraju i za granicą⁵. Był to też czas rozmów z bibliotekarzami pracującymi w nowych bibliotekach — na co zwrócić szczególną uwagę podczas prac przygotowawczych; gdzie dopuścić wizję architekta, a gdzie jednak zmodyfikować ją do własnych potrzeb... Dzięki tym kontaktom uzyskaliśmy wiele cennych informacji, unikając nietrafionych pomysłów, które zostały wdrożone w innych bibliotekach⁶. Pozwoliło to na przyjęcie takich rozwiązań, jak:

- wolny dostęp do większości zbiorów,

⁵ Zorganizowano wyjazdy w Polsce do: Łodzi, Kielc, Warszawy, Gorzowa, Poznania, Gdańska, Słubic, zaś w Europie dyrekcja miała okazję zobaczyć biblioteki w Belgii, Holandii, Niemczech, Hiszpanii.

⁶ Dużą pomocą był kontakt dyrekcji BG UE Wrocław z wicedyrektorem Biblioteki Uniwersyteckiej w Łodzi, dr. Jerzym Andrzejewskim, który podzielił się swoimi doświadczeniami w trakcie realizacji projektu BUŁ.

- zabezpieczenie zbiorów za pomocą systemu RFID, który umożliwia pełną samoobsługę w zakresie wypożyczeń, całodobowego zwrotu książek, jak również ułatwia utrzymanie porządku w strefie wolnego dostępu,
- zainstalowanie na każdym piętrze bramek, które zabezpieczają nieformalne wynoszenie zbiorów ze strefy wolnego dostępu,
- połączenie pięter poprzez system schodów wewnętrznych, co pozwala na swobodne poruszanie się czytelnika z książkami, bez konieczności wychodzenia z obszaru czytelniano-magazynowego,
- stworzenie specjalnych kabin do pracy cichej i do pracy w grupie,
- zastosowanie różnorodnej kolorystyki na poszczególnych piętrach, w tym też oznakowanie odpowiednim kolorowym paskiem książek na każdym piętrze (daje to możliwość szybszego porządkowania na poszczególnych poziomach; zastosowano cztery kolory: zielony dla I piętra, pomarańczowy dla II piętra, żółty dla III piętra oraz granatowy dla IV piętra, które aktualnie stanowi rezerwę),
- pozostawiono możliwość zamawiania podstawowych podręczników poprzez system PROLIB, żeby uniknąć nerwowych sytuacji, które mogłyby mieć miejsce w przypadku podręczników dostępnych tylko w strefie wolnego dostępu,
- na stanowiska komputerowe przeznaczono ladę przy świetliku,
- uwzględniono sugestię studentów i przewidziano pokój dla dzieci czytelników z odpowiednim zapleczem sanitarnym,
- przewidziano pomieszczenie na rowery pracowników, mając na uwadze znaczną liczbę pracowników dojeżdżających nimi do pracy,
- w patio zaprojektowano schody obudowane specjalnymi drewnianymi deskami, tak by pełniły rolę siedziska.

Nowy obiekt miał stanąć na terenie kampusu uczelni pośród istniejących już budynków z różnych okresów, w tym budynków z ponad stuletnią historią. Projekt architektoniczny miał uwzględnić tę różnorodność budowlaną uczelni tak, aby w sposób ciekawy wkomponować się w istniejące otoczenie. Było to duże wyzwanie dla architektów. W połowie 2007 r. w wyniku ogłoszonego przetargu wybrano wykonawcę koncepcji architektonicznej, projektu budowlanego oraz wykonawczego. Ze względu na kształt i wielkość terenu pod budowę zdecydowano się na budowę dwóch połączonych ze sobą budynków w kształcie litery „Z”.



Rys. 2. Makieta przyszłego budynku bibliotecznego (proj. Archimedia).
Źródło: Dokumentacja biblioteki Uniwersytetu Ekonomicznego we Wrocławiu.

To rozwiązanie pozwoliło na czytelne podzielenie obiektu na poszczególne strefy dostępu dla użytkowników. Na każdym etapie powstawania wizji nowej biblioteki aktywnie uczestniczyli bibliotekarze. W celu lepszej koordynacji prac powołano zespół złożony z kadry kierowniczej biblioteki. Osobą odpowiedzialną za logistykę księgozbioru i wyposażenie stref związanych z użytkownikiem był kierownik sekcji magazynów. Za sprawy związane z komputeryzacją nowego budynku odpowiadał zastępca dyrektora, posiadający wykształcenie informatyczne. Dyrektor biblioteki odpowiedzialny był za całość rozwiązań funkcjonalnych i estetycznych.

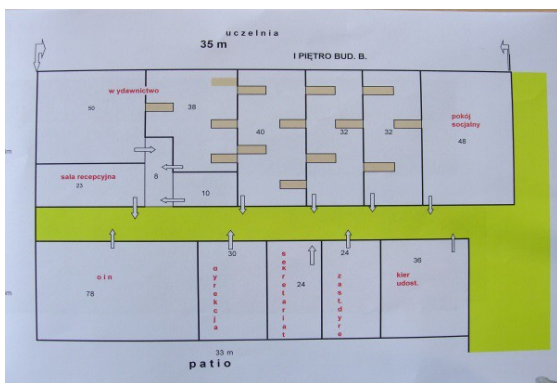
Na początku 2008 r., po licznych propozycjach architektów, ostatecznie zaakceptowano kształt przyszłej biblioteki, która zgodnie z *Programem funkcjonalno-użytkowym* miała wchodzić w skład Dolnośląskiego Centrum Informacji Naukowej i Ekonomicznej (DCINiE). Program powstał na bazie wcześniejszego *Programu użytkowego* opracowanego przez Barbarę Żmigrodzką⁷, w którym zawarto szczegółowe informacje dotyczące oczekiwań bibliotekarzy od nowego budynku. Pierwotnie w ramach tego programu w DCINiE, oprócz biblioteki i ośrodka informacji ekonomicznej, miały funkcjonować takie agendy, jak: wydawnictwo uczelniane, samoobsługowa księgarnia wydawnictw ekonomicznych, kawiarnia oraz pokój dla dzieci. Takie rozwiązanie pozwoliłoby użytkownikowi uzyskać dostęp do zasobu bibliotecznego, a także nabyć publikacje niedostępne w bibliotece. Obszerny hol na parterze to przestrzeń, gdzie można spotkać się ze znajomymi, napić się kawy, a w pokoju dla dzieci pozostawić dziecko na czas pobytu w bibliotece. Aby sprostać tym wszystkim wymogom, projekt musiał przewidywać takie rozwiązania, dzięki którym będzie przyjazny dla użytkowników i pracowników, w tym również powinien zachować teorię niekrzyżujących się dróg bibliotekarzy i czytelników⁸.

⁷ Dyrektor biblioteki, Barbara Żmigrodzka, miała ogromny wpływ na tworzenie *Programu funkcjonalno-użytkowego*, do tego stopnia, że CK PROJEKT umieścił jej nazwisko jako współpracującego program.

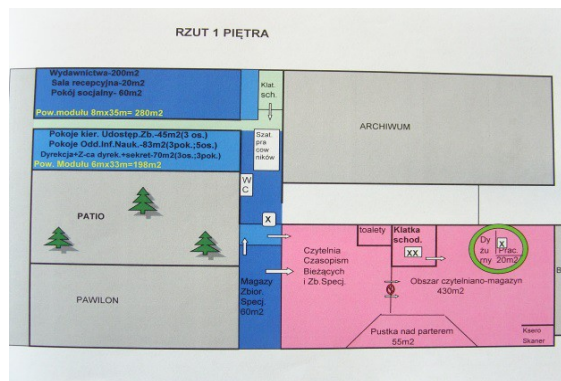
⁸ *Program funkcjonalno-użytkowy*. Oprac. CK PROJEKT K. Chowaniec, 2007, s. 8.

Istotę dobrego programu użytkowego podsumowała Ewa Kobierska-Maciuszko — dyrektor Biblioteki Uniwersytetu Warszawskiego, pisząc: *Wszyscy, którzy planują projektowanie i budowę nowego gmachu bibliotecznego, powinni mieć świadomość, że autorem programu użytkowego jest przede wszystkim bibliotekarz, nie architekt, natomiast współpraca obu stron jest konieczna w dalszych fazach projektowania i niezbędna dla powodzenia przedsięwzięcia*⁹.

Bibliotekarze niejednokrotnie mogli się przekonać, jak ważna jest ich rola i jak wiele determinacji potrzeba do przeforsowania swojej wizji przyszłego budynku biblioteki. Pierwszym niełatwym zadaniem było przekonanie architektów do pokazania nowej funkcji biblioteki i porzucenia ich wspomnień o bibliotece, z której korzystali w czasie studiów. W celu ułatwienia zrozumienia, czym jest dzisiejsza nowoczesna biblioteka akademicka, przedstawiono materiały z przykładami nowych gmachów bibliotek na świecie¹⁰ oraz dokumentację fotograficzną zebraną przez bibliotekarzy podczas ich wizyt w nowo wybudowanych obiektach. Gdy znane już były kontury budynku, przygotowany został (przez autorkę tego tekstu) schemat każdego z poziomów z przykładowym rozmieszczeniem agend. Te schematy stały się podstawą dalszych działań architektów.



Rys. 3. Schemat układu oddziałów w bud. B
Źródło: Akt. Bud. W.



Rys. 4. Projekt wstępny strefy wolnego dostępu bud. A
Źródło: Akt. Bud. U.

Punktem spornym okazały się schody wewnętrzne, usytuowane w strefie wolnego dostępu do zbiorów. Ideą dyrekcji biblioteki było stworzenia takich schodów, aby czytelnik mógł poruszać się między piętrami, bez konieczności wychodzenia na główną klatkę schodową, oraz aby schody były zawieszane wewnątrz świetlika i łączyły ze sobą poszczególne piętra (I piętro z II piętrzem, II piętro z III piętrzem itd.). Miała to być konstrukcja zawieszona jakby między piętrami, co dawałoby efekt lekkości i stanowiłoby element dekoracyjny. Po licznych trudnych dyskusjach architekci przyjęli propozycję, a jej efekt widoczny jest na zdjęciu (fot. 1).

⁹ KOBIEŃSKA-MACIUSZKO, E. Biblioteka Uniwersytecka w Warszawie w nowym gmachu — rozwiązania funkcjonalne w koncepcji architektonicznej, przeprówdzka, początek. *Biuletyn EBIB* [on-line]. 2001, nr 4 (22) [dostęp 28.03.2014]. Dostępny w: <http://www.ebib.pl/2001/22/maciuszko2.html>.

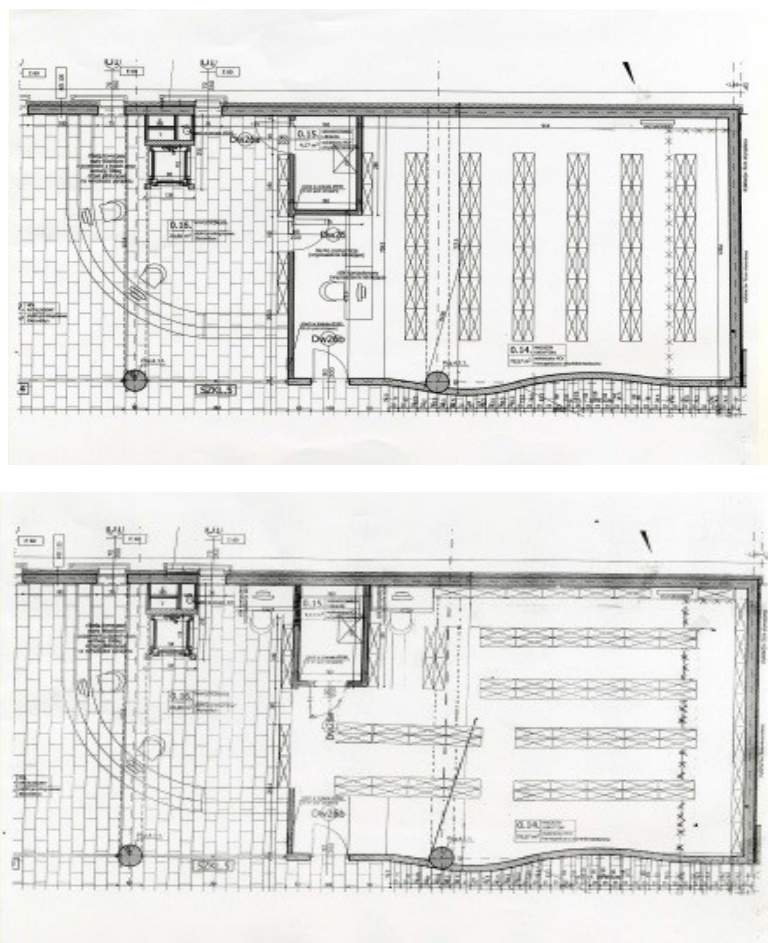
¹⁰ Dzięki LIBER Architecture Group, która co dwa lata spotyka się i omawia nowe budownictwo biblioteczne.



Fot. 1. Schody wewnętrzne w świetliku łączące piętra strefy wolnego dostępu.
Źródło: Archiwum biblioteczne.

Dyskusje toczyły się między bibliotekarzami a architektami co do lokalizacji wrzutni zewnętrznej. Architekci zaproponowali usytuowanie po lewej stronie wejścia głównego obok sali wystawowej i obudowanie jej płytami regipsowymi. Propozycja bibliotekarzy to oszklona obudowa wrzutni po prawej stronie wejścia głównego. Uzasadnieniem tego rozwiązania była krótsza droga magazyniera od wrzutni do miejsca, w którym magazynier pracuje (tym samym zastosowanie zasady niekrzyżowania się drogi książki i czytelnika). Efekt to obudowane taflą szklaną zaplecze wrzutni, które nie popsuło ogólnego wrażenia obszernego, reprezentacyjnego holu. Udało się również przekonać architektów do zastosowania szklanych ścian między klatką schodową a strefą wolnego dostępu tak, aby widok z panoramicznej windy był na otwarte magazyny, a nie na betonowe ściany. Architekci zaakceptowali także, choć niechętnie, aby winda służbowa była dostępna z zewnątrz na poziomie gruntu, ułatwiając tym samym dostawy nowych książek oraz ciężkiego wyposażenia dla pracowni introligatorskiej umieszczonej w pomieszczeniach piwnicznych. Na tym etapie wiedzieliśmy już, gdzie każdy z oddziałów będzie się mieścić, toteż pracownicy poszczególnych komórek mogli sugerować pewne rozwiązania. Koncepcja architektoniczna ulegała zmianom — m.in. musieliśmy zrezygnować z księgarni i kawiarni, gdyż przepisy unijne uniemożliwiają jakkolwiek przychód przez pięć lat po zakończeniu finansowania DCINiE. W miejscu planowych pierwotnie — księgarni i kawiarni — uruchomiono punkt informacyjny i salę wystawową, która cieszy się niemałą popularnością. Utworzenie kawiarni i księgarni jest przewidziane w dalszej perspektywie funkcjonowania obiektu.

Kolejnym elementem dyskusyjnym w fazie projektu architektonicznego była zmiana ustawienia regałów w strefie magazynów kompaktowych, na obszarze z wolnym dostępem do zbiorów, a także w magazynie zbiorów specjalnych. Główną sugestią przy otwartych magazynach było to, aby światło dzienne doświetlało regały oraz aby promienie słoneczne nie padały bezpośrednio na zbiory.

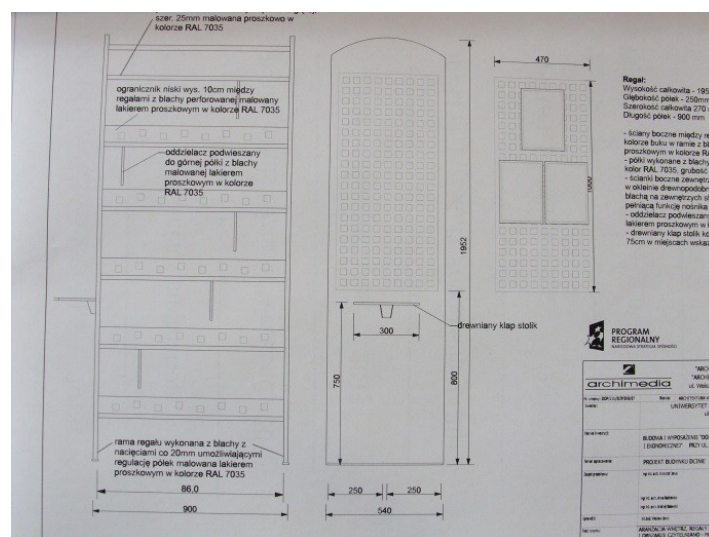


Rys. 5. Projekt architektów magazynu skryptów przed i po korekcie ustawienia regałów.
Źródło: Dokumentacja biblioteki Uniwersytetu Ekonomicznego we Wrocławiu.

Po akceptacji całego projektu architektonicznego przyszedł czas na prace budowlane. W *Projekcie wykonawczym* (który dodatkowo dzielił się na różnego rodzaju specyfikacje techniczne) szczegółowo opisano poszczególne fazy budowy oraz uwzględniono wyposażenie. Upór bibliotekarzy, a przede wszystkim dążenie do realizacji tego, co było zapisane w *Programie funkcjonalno-użytkowym* i budowlanym, pozwoliły zrealizować plan. Najbardziej kontrowersyjnym problemem były regały. Zgodnie z programem wykonawca był zobligowany do ich zakupu i zamontowania, ale po uzgodnieniu szczegółów z bibliotekarzami, głównie z osobą odpowiadającą za ten etap prac.

Po uzyskaniu wcześniejszych opinii o różnych typach regałów do projektu wykonawczego dołączono szczegółowy opis regałów jezdnych, które miały stanąć w magazynach kom-

paktowych, oraz opis regałów statycznych, które miały stanąć w strefie wolnego dostępu. Ten szczegółowy opis pozwolił na zakup regałów, które spełniały wcześniej zapisane warunki. Nie obyło się bez prób „wciśnięcia” nam innych regałów, być może tańszych, ale ich wykonanie oraz funkcjonalność dalekie były od naszych oczekiwań. O tym, że warto sprawdzać jakość proponowanego wyposażenia i nie zgadzać się na kompromisy, świadczy przykładowa notatka służbowa powstała po jednej z wizyt w innej bibliotece, gdzie były zamontowane regały jezdne: *Uwagi do regałów jezdnych zaprezentowanych przez przedstawiciela firmy „xxx” w Wypożyczalni [...] w Legnicy. 1. Budowa regałów – bardzo toporna, ciężka, niezgodna ze specyfikacją. 2. Wewnątrz modułu jezdnych brak otwartych ścianek – zabudowa pełna – przez co całość bardzo ciężka niezgodna ze specyfikacją. Wewnątrz modułu należy zastosować ścianki otwarte z zamontowanymi bocznym ogranicznikami przesuwu książek zaczepionymi do słupków [...]. Prezentowane regały przesuwne nie spełniają wymagań określonych w Specyfikacji Technicznej SP 2.46 uzupełnienie. Regały. Dostawa i montaż. Wcześniej mogliśmy zapoznać się z regałami zamontowanymi w archiwum wydziałowym Uniwersytetu Wrocławskiego przy ulicy Szewskiej oraz w Katowicach w Bibliotece Wydziału Prawa Uniwersytetu Śląskiego, które były zgodne z SIWZ¹¹.*



Rys. 6. Projekt regału wykonany przez D. Matysiak przyjęty do projektu architektonicznego.
Źródło: Dokumentacja biblioteki Uniwersytetu Ekonomicznego we Wrocławiu.

Rozpoczynając etap budowy, bibliotekarze nie znali różnego typu określeń technicznych używanych przy projektach architektonicznych, np. REI 60, FIX, RAL, NCS oraz różnych graficznych odnośników. Dość szybko nauczyliśmy się fachowej terminologii do określeń wytrzymałości pożarowej ścian, typu okien, kolorów przewidywanych przez architekta. Determinacja dyrekcji biblioteki spowodowała, że wśród osób odpowiedzialnych za projekt znaleźli się bibliotekarze, którzy mieli prawo uczestniczenia w zebraniach kierownictwa budowy. Dzięki temu na bieżąco w trakcie budowy interweniowaliśmy, kiedy próbowano zastosować nie te rozwiązania, na które wcześniej była zgoda, np. kolorystyka ram okiennych czy drzwi wewnętrznych oraz dobrany do nich kolor klamek.

¹¹ Specyfikacja istotnych warunków zamówienia.



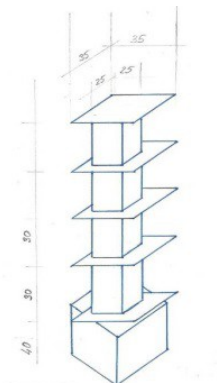
Fot. 2-3. Bibliotekarze na budowie.



Fot. 4. Bibliotekarze na budowie.
Źródło: Archiwum biblioteczne (fot. 2–4).

Po zakończonym etapie budowlanym rozpoczął się etap wystroju wnętrza. Mając zdjęcia z odwiedzanych bibliotek oraz własną wizję, zaczęliśmy tworzyć specyfikację istotnych warunków zamówienia (SIWZ). Pomocą służyli stolarze przy projektowaniu regałów do czytelnicy czasopism, do sali wystawowej, stolików dla czytelników czy wyposażenia pokoi służbowych w biurka, regały, krzesła. Postanowiliśmy wykorzystać część dobrze wyglądających mebli bibliotecznych ze starej biblioteki. Dodatkowo czekała nas praca inwentaryzacyjna określająca, gdzie, ile i jaki mebel zostanie przeniesiony. Tym samym zaoszczędzone pieniądze mogliśmy wydać na lepszej jakości sprzęt inroligatorski (gilotyna, zszywar-ka), sprzęt do nowej pracowni digitalizacji (skaner) czy też lepszej jakości sprzęt komputerowy (serwer).

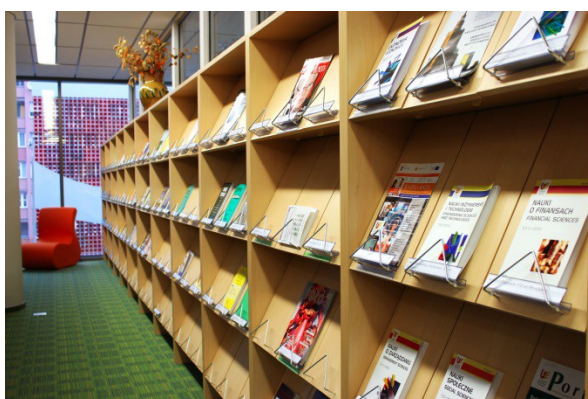
Nie omijaliśmy sklepów meblowych, aby móc stwierdzić, czy na takim typie krzesła, fotela siedzi się wygodnie. Galerie handlowe stały się skarbnicą różnych ciekawych rozwiązań zastosowanych w późniejszych SIWZ-ach (kolorowe siedziska, stojaki na prasę). Niestety specyfika przetargów nie zawsze idzie w parze z jakością, toteż aby osiągnąć zamierzony cel, musieliśmy nauczyć się nowej terminologii, czasem nawet samodzielnego projektowania niektórych mebli tak, aby otrzymać wymarzony produkt.



Rys. 7. Projekt regału obrotowego wystawowego.
Źródło: Dokumentacja biblioteki Uniwersytetu Ekonomicznego we Wrocławiu.



Fot. 5. Efekt projektu regału obrotowego.
Źródło: Archiwum biblioteczne.



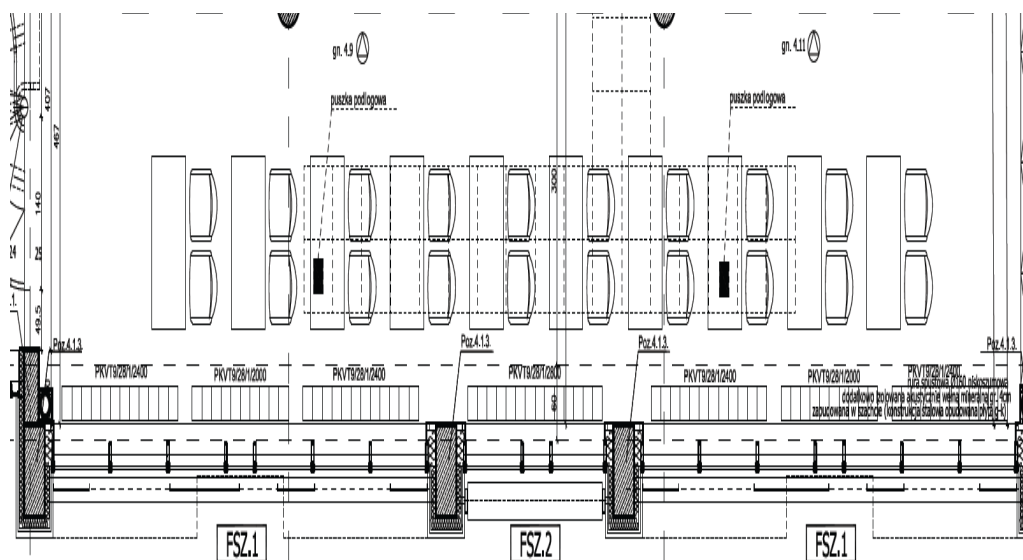
Fot. 6. Czytelnia Czasopism Bieżących wraz z wykonanymi na zamówienie, zgodnie z projektem regałami na czasopisma. Źródło: Archiwum biblioteczne.



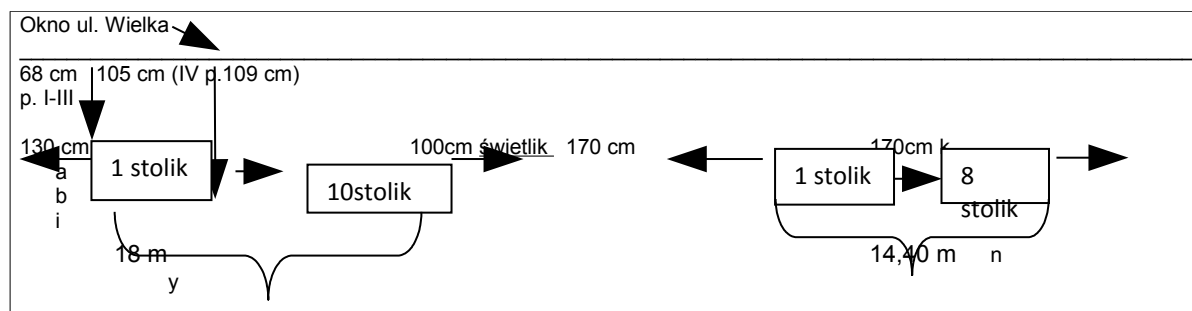
Przewidując liczne odwiedziny, zdecydowaliśmy się na zakup wysokiej klasy wykładziny podłogowej na obszarze czytelni-magazynowym, tak aby poruszanie się po strefie nie było głośnie. Zgodnie z wcześniej zaakceptowanym projektem architektonicznym kolejnym piętrom podporządkowany jest kolor wykładziny oraz punkt pracy bibliotekarza. Po dostarczeniu wyposażenia meblowego odpowiedzialność za jego lokalizację przejęli bibliotekarze. Wiedząc wcześniej, gdzie dany sprzęt ma być zlokalizowany, przygotowali plany jego ustawienia.



Fot. 7. Pokój socjalny — ustawianie mebli.
Źródło: Archiwum biblioteczne.



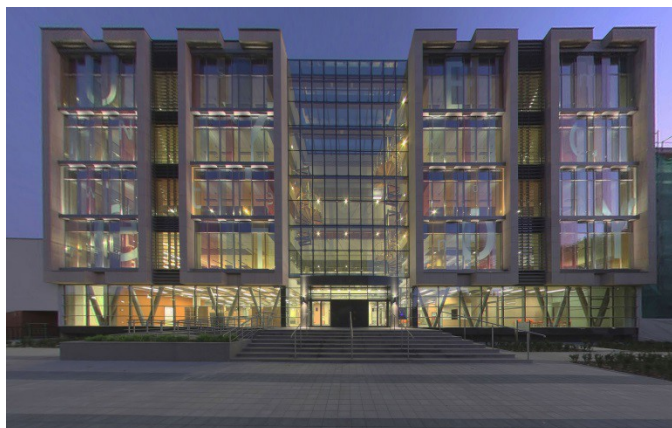
Rys. 8. Pierwotny układ stolików w strefie wolnego dostępu.
Źródło: Dokumentacja biblioteki Uniwersytetu Ekonomicznego we Wrocławiu.



Rys. 9. Projekt ustawienia stolików wzdłuż najdłuższego okna w strefie wolnego dostępu.
Źródło: Dokumentacja biblioteki Uniwersytetu Ekonomicznego we Wrocławiu. Proj. D. Matysiak.

Oczywiście nie uniknęliśmy błędów i gdyby przyszło tworzyć nową siedzibę, zapewne byliśmy jeszcze bardziej wymagający i dociekliwi.

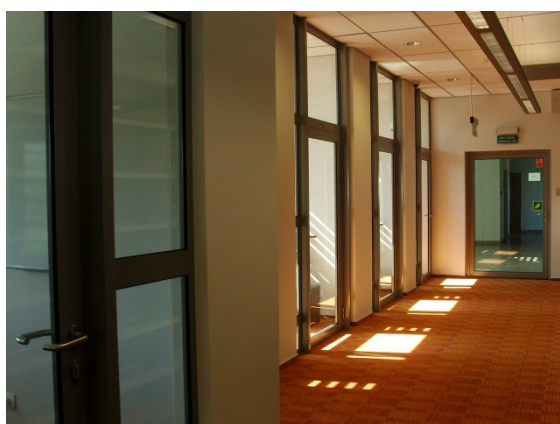
W niespełna dwa lata od podjęcia prac budowlanych we wrześniu 2011 r. Biblioteka Główna Uniwersytetu Ekonomicznego we Wrocławiu rozpoczęła funkcjonowanie w nowej przestrzeni architektonicznej. Wskutek połączonych wysiłków profesjonalistów z dziedziny architektury, budownictwa oraz bibliotekarzy powstało miejsce stanowiące jeden z istotnych elementów służących realizacji misji uczelni.



Fot. 8. Fasada główna biblioteki.
Źródło: Archiwum biblioteczne.

W nowym gmachu studenci zdobywają wiedzę zarówno w procesie samokształcenia — z wykorzystaniem zasobów biblioteki, ale też uczestniczą w procesie edukacyjnym. Należy nadmienić, że rola biblioteki wpisuje się w realizację obu tych procesów. W pierwszym — jest pośrednikiem między informacją a jej odbiorcą, pełniąc swą podstawową funkcję bibliotecarską. W drugim — czynnie uczestniczy w procesie dydaktycznym, realizując zajęcia z przedmiotów: elektroniczne źródła informacji naukowej i przysposobienie biblioteczne, zarówno w formie stacjonarnej, jak i e-learningowej na wszystkich etapach studiów (licencjat, magisterium, doktorat). Upór bibliotekarzy na etapie projektowania architektury wnętrza biblioteki doprowadził do stworzenia kabin pracy indywidualnej dla kilkudziesięciu

osób. Na każdym niemalże piętrze biblioteki zainteresowani mogą wybrać kabiny: od małych jednoosobowych, umożliwiających maksymalną koncentrację, aż po kilkuosobowe pokoje przeznaczone na burze mózgów czy proste dyskusje nad projektami. Prawie wszystkie kabiny zostały wyposażone w sprzęty odpowiadające charakterowi miejsca, są to stanowiska komputerowe z dostępem do zasobów elektronicznych biblioteki, a także odpowiedni sprzęt dla użytkowników niepełnosprawnych. Dzięki licznym urządzeniom, a także usprawnieniom ułatwiającym korzystanie z biblioteki osobom niepełnosprawnym biblioteka jest miejscem bez barier. Można zaryzykować twierdzenie, że taka, a nie inna organizacja przestrzeni jest wynikiem kompromisu.



Fot. 9–10. Kabiny pracy indywidualnej w strefie wolnego dostępu.
Źródło: Archiwum biblioteczne.

Dzięki wytrwałości bibliotekarzy broniących własnego zdania, często w sprzeczności z pierwotną wizją architekta, doprowadzono do stworzenia biblioteki o walorach architektonicznych, która nie tylko uwzględnia współczesne trendy, lecz także je wyznacza. Zrealizowano projekt o wielkomiejskim charakterze, komponujący się z sąsiadującymi obiektami, wzbogacający architekturę kampusu uczelni. Największe znaczenie dla użytkownika (zarówno bibliotekarza, jak i czytelnika) mają jednak optymalne rozwiązania funkcjonalno-przestrzenne, dzięki którym budynek może służyć realizacji założonych dla niego zadań, ale też umożliwia elastyczne przeformułowania pomieszczeń w zależności od zmieniających się potrzeb. Z biblioteki korzysta ok. 15 tys. użytkowników miesięcznie. Odwiedzają nas nie tylko studenci wrocławskich szkół wyższych, ale i osoby prywatne, które są zainteresowane zagadnieniami ekonomicznymi.



Fot. 11–12. Użytkownicy biblioteki w strefie wolnego dostępu.
Źródło: Archiwum biblioteczne.

Po prawie trzech latach możemy pochwalić się, że jesteśmy zadowoleni z warunków pracy zarówno dla czytelników, jak i pracowników. Każde piętro ma swój dobrze wyposażony pokój socjalny. Pracownicy pracują w sprzyjających warunkach.



Fot. 13. Pokój socjalny dla pracowników.



Fot. 14. Patio.



Fot. 15. Rowerownia dla pracowników.
Źródło: Archiwum biblioteczne.



Fot. 16-17. Hol biblioteczny i jego wykorzystanie.



Fot. 18. Hol biblioteczny i jego wykorzystanie.
Źródło: Archiwum biblioteczne.

Biblioteka stała się też miejscem licznych imprez organizowanych przez władze uczelni oraz studentów w obszernym holu na parterze. Podczas licznych wycieczek bibliotekarze z innych placówek poznają efekt finalny pracy bibliotekarzy, architektów i budowniczych, i mogą skorzystać z naszych doświadczeń.

Bibliografia:

1. CHOWANIEC, K. *Program funkcjonalno-użytkowy*. Wrocław 2007 (niepubl.).
2. KOBIERSKA-MACIUSZKO, E. Biblioteka Uniwersytecka w Warszawie w nowym gmachu — rozwiązania funkcjonalne w koncepcji architektonicznej, przeprowadzka, początek. *Biuletyn EBIB* [on-line]. 2001, nr 4 (22) [dostęp 28.03.2014]. Dostępny w: <http://www.ebib.pl/2001/22/maciuszko2.html>.
3. *Koncepcja architektoniczna budynku Dolnośląskiego Centrum Informacji Naukowej i Ekonomicznej na terenie Akademii Ekonomicznej przy ul. Komandorskiej 118/120 we Wrocławiu*. Poznań: Archimedia Architekci&Inżynierowie, 2008 (niepubl.).
4. *Lustro Biblioteki* [on-line], [dostęp 29.03.2014]. Dostępny w: <http://www.lustrobiblioteki.pl/2012/07/architektura-bibliotek.html>.

5. PIOTROWSKA, E., ZAJĄC, R.M. Nowoczesna architektura bibliotek. *Konspekt* [on-line] 2004, nr 19 [dostęp 26.04.2014]. Dostępny w: <http://www.ap.krakow.pl/konspekt/19/nowocz.html>.
6. *Projekt budowlany*. Poznań: Archimedia Architekci&Inżynierowie, 2008 (niepubl.).
7. *Projekt wykonawczy*. Poznań: Archimedia Architekci&Inżynierowie, 2008 (niepubl.).
8. *Założenia techniczno-ekonomiczne budynku Biblioteki Głównej Wyższej Szkoły Ekonomicznej we Wrocławiu*, oprac. E.R.Orlik. Łódź, 1969 (niepubl.)
9. ŻMIGRODZKA, B., *Dolnośląskie Centrum Informacji Naukowej i Ekonomicznej. Program użytkowy*. Wrocław 2006 (niepubl.).
10. ŻMIGRODZKA, B., *Udział bibliotekarzy w procesie tworzenia nowej siedziby biblioteki*. W: Dolnośląskie Centrum Informacji Naukowej i Ekonomicznej — biblioteka otwarta. Wrocław, 2011, s.136-166.