

Renata Sztandera
Miejska Biblioteka Publiczna w Kielcach
Miroslaw Domański
Biblioteka Publiczna Dzielnicy Bemowo
m. st. Warszawy



Rzecz o pasji, lecz nie szewskiej...

Streszczenie: Artykuł przedstawia System Biblioteczny MATEUSZ. Zwraca uwagę na jego funkcjonalności, omawia różne wersje systemu oraz ich zastosowanie w zależności od potrzeb poszczególnych typów bibliotek.

Słowa kluczowe: systemy biblioteczne, System Biblioteczny MATEUSZ

Warto spotykać w życiu ludzi z pasją. Pasją, która nie tylko inspiruje, ale również pomaga żyć, czyniąc [...] nasze życie o wiele ciekawszym doświadczeniem¹. Trudno nie zgodzić się z tymi słowami, szczególnie kiedy na co dzień obcuje się z Systemem Bibliotecznym MATEUSZ, którego twórcą jest Miroslaw Domański – człowiek z pasją. Jego ciekawość świata, otwartość na nowe doświadczenia i propozycje zmian sprawiają, że system stale rozbudowuje się, a bibliotekarze otrzymują coraz to nowsze i doskonalsze narzędzia. Fakt, że system powstał i jest nadal rozwijany w środowisku biblioteki – Biblioteki Publicznej w Dzielnicy Bemowo m. st. Warszawy – też nie jest bez znaczenia.

Mimo przystosowania do procedur i zasad organizacyjnych stosowanych w sieci bibliotek publicznych, MATEUSZ jest systemem elastycznym. Dzięki zastosowanym rozszerzeniom z powodzeniem może być i jest wykorzystywany przez inne typy bibliotek zarówno te małe, jak i bardzo duże, pracujące w sieciach rozproszonych. To właśnie specyfika i potrzeby bibliotek wpłynęły na decyzję o zróżnicowaniu sposobów licencjonowania programu.

Dla bibliotek, które dopiero rozpoczynają proces automatyzacji swoich placówek, doskonałym wyborem będzie KASIA – wersja służąca tylko do katalogowania zbiorów. Po utworzeniu baz katalogowych, w zależności od potrzeb, biblioteki będą mogły rozszerzyć ją do wersji STANDARD lub PROFESSIONAL. Cena każdej z nich zależy od struktury biblioteki. Oferowane jest też pełne wsparcie przy instalacji, również instalacja „pod klucz”, ze szkoleniem personelu, opieką i dozorem w zakresie działań bibliotekarza systemowego. Co odróżnia jedną wersję od drugiej? Użytkownicy wersji PROFESSIONAL otrzymują do dyspozycji jeszcze bardziej rozbudowane i niewystępujące w niższych licencjach funkcje m.in. rozbudowany zestaw zabezpieczeń i funkcji zgodnych z wymogami GIODO.

Przy implementacji MATEUSZA możliwa jest konwersja danych z Alepha, Libry, MAK-a i Sowy (w przypadku Sowy1 rekordy są konwertowane do MARC21). Istnieje również moż-

¹ Ludzie z pasją. W: *flsfera.pl* [online]. [Dostęp 31.10.2016]. Dostępny w: <http://www.flstrefa.pl/ludzie-z-pasja.html>.

liwość dostosowania konwerterów i migracja z innych systemów bibliotecznych, np. MOL-a, Proliba czy Patrona.

Różnorodność środowisk, w których działa system, spowodowała wyodrębnienie się także spersonalizowanej wersji na potrzeby bibliotek szkolnych – BIBLIOTEKA SZKOLNA oraz wersji dla bibliotek kościelnych – BIBLIOTEKA KOŚCIELNA. Biblioteki lub inne organizacje non-profit, które nie mają agend, filii ani placówek, mogą skorzystać z bezpłatnej wersji systemu – LT.

W złożonych instalacjach program funkcjonuje jako system rozproszony. Opiera się na bazie danych formatu SQL. Liczba rekordów, którą może zgromadzić i obsłużyć, uzależniona jest tylko od użytego silnika SQL (DBMS). W każdej placówce użytkującej system można dołączyć do 100 baz rejestrujących różne rodzaje materiałów bibliotecznych. Przełączanie pomiędzy bazami odbywa się automatycznie bez ingerencji operatora. Dzięki takiemu rozwiązaniu możliwe jest np. przyjmowanie zwrotów pozycji wypożyczonych w innych placówkach.

Do poprawnej pracy systemu nie jest konieczne utrzymywanie stałej łączności z serwerem głównej biblioteki sieci. Wyjątkiem jest katalogowanie oraz operacje dokonywane na centralnej bazie opisów. Komputery pracujące w placówkach filialnych łączą się z centralnym serwerem poprzez łącza stałe lub modemowe (przepustowość łącza nie ma wpływu na szybkość obsługi czytelnika). Podczas połączeń do bazy centralnej przesyłane są m.in. dane dotyczące wypożyczeń dokonanych od poprzedniego połączenia oraz pobierane zmiany wprowadzone do bazy przez inne placówki sieci. Taka organizacja systemu powoduje, że biblioteka może pracować w przypadku braku połączenia internetowego, czego jedynym skutkiem będzie brak aktualizacji w czasie rzeczywistym.

System Biblioteczny MATEUSZ ma budowę modułową, której wszystkie elementy współpracują ze sobą tak, aby uniknąć podwójnych kartotek i wielokrotnego wprowadzania danych. Dzięki zastosowaniu wielu oryginalnych narzędzi, zarządzanie wszystkimi aspektami pracy w bibliotece, począwszy od gromadzenia, poprzez opracowanie, na udostępnianiu kończąc, jest nie tylko proste, ale i efektywne. Wszelkie wykonywane w systemie czynności odbywają się z zachowaniem obowiązujących norm branżowych i standardów bibliotecznych.

Zacznijmy od części odpowiedzialnej za udostępnianie, tj. od modułu udostępniania MATEUSZ. Został on wyposażony w wiele zaawansowanych narzędzi, które ułatwiają pracę nie tylko bibliotekarzom, ale dają także liczne korzyści czytelnikom. Dzięki prowadzeniu i utrzymywaniu centralnej bazy danych czytelników zarejestrowanych w bibliotece, możliwe jest wprowadzenie wspólnej – jednej karty bibliotecznej, również w standardzie MIFARE. Czytelnik zapisany wcześniej przez inną placówkę nie może być wprowadzony do bazy po raz drugi. System sprawdza i nie dopuszcza do powtórnego zapisu tej samej osoby. Takie rozwiązanie gwarantuje skrócenie czasu poświęcanego na rejestrację i przerejestrowywanie czytelników. Nieoddanie w terminie wypożyczonych materiałów bibliotecznych powoduje automatyczną blokadę konta (programową). W przypadku łamania innych punktów regulaminu biblioteki pracownik może nałożyć blokadę ręczną. Dodatkowo, w zależności od wybranego rodzaju konta, może wydłużyć standardowy okres wypożyczeń czy

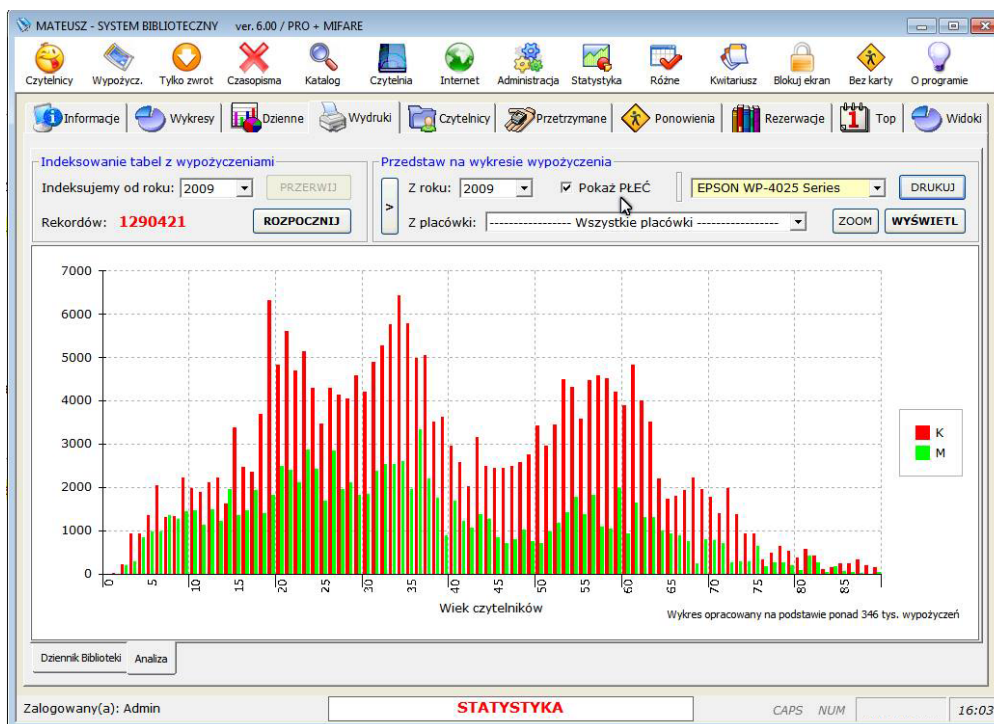
też określić termin ważności konta. Zastosowany system kontroli sprawia, że czytelnicy bardziej pilnują terminów zwrotów i częściej odwiedzają bibliotekę.

Dzięki zaadaptowaniu do systemu technologii kodów kreskowych, identyfikacja dokumentów oraz użytkowników realizowana jest za ich pomocą. Możliwa jest również praca z zastosowaniem technologii RFID.

MATEUSZ oferuje pełną obsługę czytelników, w tym czytelników prasy. Umożliwia wypożyczenie czasopism i innych nieoznaczonych kodem kreskowym materiałów bibliotecznych na konto czytelnika bez konieczności tworzenia dodatkowych statystyk na karteczkach.

Natomiast skanowanie karty bibliotecznej w module Internet pozwala na rejestrację dostępu do internetu przez użytkowników oraz regulowanie ruchu na stanowiskach internetowych. Daje możliwość sprawdzenia stopnia ich wykorzystania w danej lokalizacji.

MATEUSZ wyposażony jest w rozbudowaną część administracyjną i statystyczną. Generuje i umożliwia wydruk dziennych, miesięcznych i rocznych zestawień statystycznych zgodnych z obowiązującym wzorem Dziennika Biblioteki Publicznej. Poprzez graficzne przedstawienie liczby wypożyczeń w poszczególnych godzinach pracy umożliwia dokładne skontrolowanie dziennego stanu wypożyczeń, pozwalając np. na optymalne rozplanowanie dyżurów pracowników czy też godzin otwarcia. Dostarcza narzędzi pomocnych przy selekcji księgozbioru i planowaniu zakupów (moduł Selekcji). Możliwe jest określenie trafności zakupionych materiałów bibliotecznych w latach poprzednich, sprawdzenie wykorzystania pozycji w danej placówce i z danego działu, wygenerowanie i wydruk list, np. pozycji niewypożyczanych w wybranym okresie. Dodatkowo bibliotekarze mogą sprawdzić liczbę wypożyczeń w stosunku do analogicznego okresu roku ubiegłego.



II.1. Koniec złudzeń – kobiety czytają więcej niż mężczyźni
Źródło: Przykład danych statystycznych z Systemu Bibliotecznego MATEUSZ.

System umożliwia uzyskanie informacji o najczęściej wypożyczanych pozycjach oraz najlepszych czytelnikach (wraz z liczbą wypożyczonych pozycji). Oferuje możliwość wydruku gotowych upomnień do osób przetrzymujących materiały biblioteczne, również wysyłania monitów drogą SMS. Każda operacja finansowa, np. opłata za nieterminowy zwrot czy wydanie duplikatu karty bibliotecznej, jest w systemie odnotowywana. Dzięki modułowi Kwitariusz możliwa jest ich kontrola i sporządzanie wydruków, będących podstawą rozliczenia z księgowością danej biblioteki.

Dużym ułatwieniem dla bibliotekarzy jest pełna obsługa elektronicznego skontrum. Warunkiem przeprowadzenia spisu jest uzupełnienie bazy przeciwstawnej ubytków utworzonej w programie, która zastępuje tradycyjne arkusze skontrum. Po jej uzupełnieniu i kontroli poprawności wprowadzonych danych baza uzupełniana jest automatycznie przez system, który umożliwia przygotowanie oraz wydruk wszystkich typów protokołów bibliotecznych wraz z zestawieniem protokołów ubytków i strukturą ubytkowanych zbiorów. Warto zauważyć, że system zachowuje ciągłość numeracji ubytków przy przejściu z rejestracji papierowej na rejestrację elektroniczną.

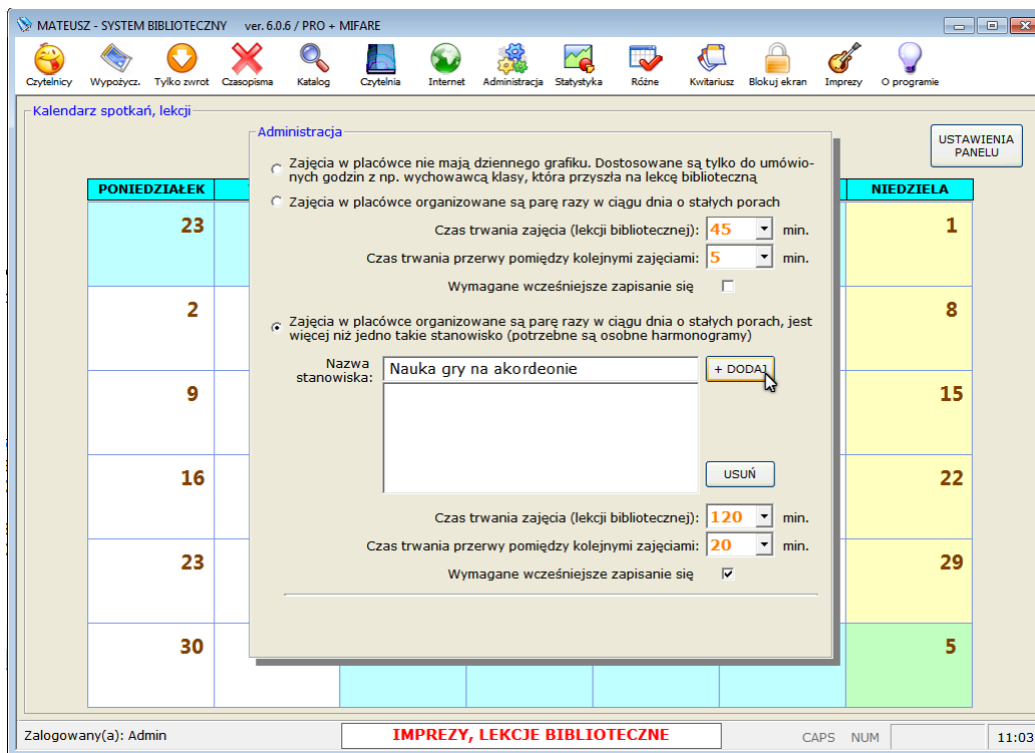
Dodatkowym atutem elektronicznego skontrum jest współpraca systemu z czytnikami bezprzewodowymi. Dzięki ich zastosowaniu biblioteki mające na sali więcej niż jeden inwentarz, mogą czytywać wszystko po kolei. Podczas importu danych do programu sczytane zostaną tylko te kody, które przynależą do odpowiedniego inwentarza. W ten sposób, po zakończeniu jednego skontrum, możemy zacząć spis dla drugiego inwentarza i powtórzyć proces importu z tego samego czytnika, bez obawy że coś się wymieszają.

Jako powrót do przeszłości należy traktować możliwość wydruku arkuszy skontrum z zaznaczonymi na nich pozycjami wypożyczonymi. Funkcję wykorzystują głównie biblioteki, które nie wprowadziły do baz wszystkich swoich zbiorów, nie mają bazy przeciwstawnej, a istnieje realna potrzeba przeprowadzenia natychmiastowej kontroli. Podobnie jest z możliwością wyeksportowania z systemu pliku potrzebnego do przeprowadzenia skontrum w Excelu.



II. 2. Dzięki takiemu zestawieniu łatwiej znaleźć pozycje niesczytane podczas skontrum
Źródło: Zrzut ekranu z Systemu Bibliotecznego MATEUSZ.

Współczesne biblioteki to miejsca, w których nie tylko wypożyczają się zbiory, ale też dużo się dzieje. Dlatego do systemu MATEUSZ dodany został moduł Imprezy. Co to takiego? Swoistego rodzaju organizator imprez bibliotecznych, umożliwiający zaplanowanie, a następnie opisanie ich przebiegu. Dotyczy to zarówno spotkań organizowanych cyklicznie, jak i tych przeprowadzanych w miarę zgłaszanych przez środowisko potrzeb.



Il. 3. Dobry plan podstawą sukcesu
Źródło: Zrzut ekranu z Systemu Bibliotecznego MATEUSZ.

Moduł katalogowania KASIA umożliwia kompleksową obsługę wszystkich czynności związanych z opracowywaniem zbiorów. Zastosowane w nim rozwiązania umożliwiają automatyczne pozyskiwanie opisów z wielu baz zewnętrznych, jak również ręczny import rekordów MARC bezpośrednio z pliku w formacie ISO, czy też pozyskiwanie opisów z serwerów bibliotek udostępniających swoje bazy zgodnie z protokołem Z39.50, w tym Biblioteki Narodowej. Biblioteki używające MATEUSZA mają możliwość pełnej edycji i konfiguracji przeszukiwanych serwerów. Mogą również uruchomić własne serwery Z39.50 i udostępnić w ten sposób swoje bazy danych.

Wprowadzanie i edycja opisów odbywa się w szablonach dla różnych typów dokumentów, które zostały rozbudowane o zestaw pól standardu RDA², co pozwoli bibliotekom na płynne przejście na Deskryptory BN³. Aby praca katalogera była jeszcze prostsza, dodatkowo zaimplementowana została funkcja, dzięki której informacje powtarzalne np. w polach 336,

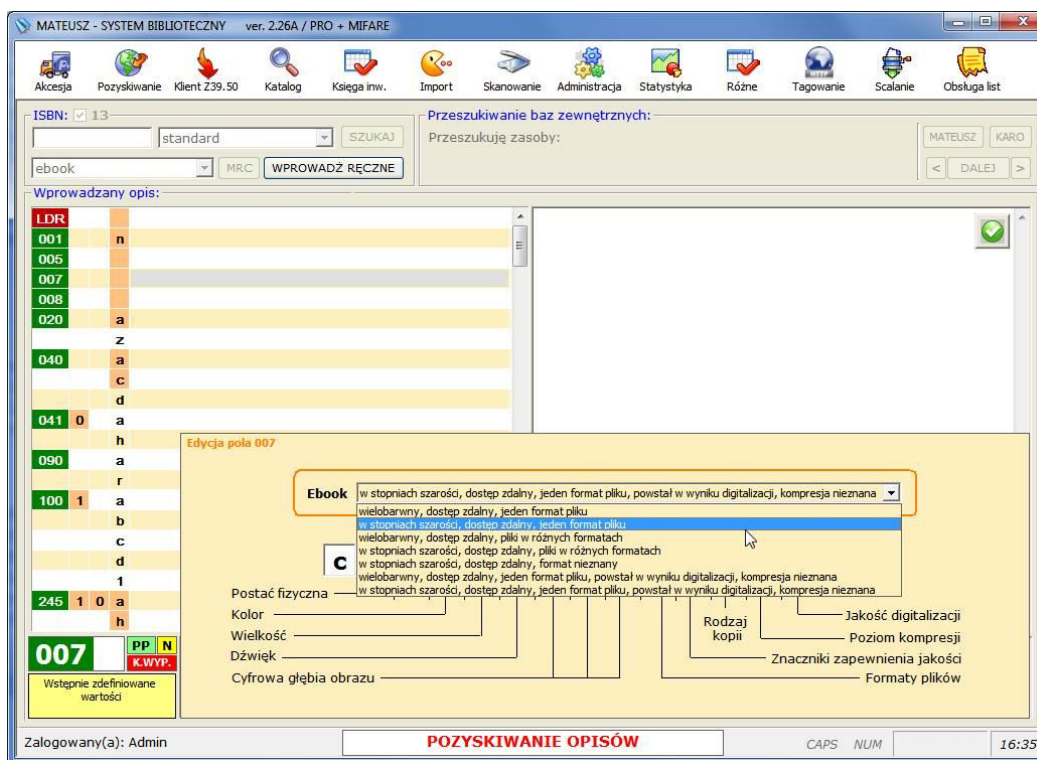
² RDA (Resource Description and Access) to nowy standard katalogowania, zastępujący drugie wydanie angloamerykańskich zasad katalogowania (Anglo-American Cataloguing Rules – AACR2).

³ Deskryptory BN – nowy model opracowania rzeczowego wprowadzony przez BN z dniem 1 stycznia 2017 r., pozwalający na wygodne dla bibliotekarzy i przyjazne dla użytkowników wyszukiwanie fasetowe w katalogach bibliotecznych.

337, 338 uzupełniane są automatycznie podczas zapisu. Dla każdego z 38 dostępnych obecnie szablonów możliwe jest przypisanie do 10 makr uzupełniających tworzony (pobierany) opis o stałe (powtarzalne) elementy.

Opracowanie zbiorów jest wspomagane przez pełną obsługę kartotek wzorcowych i słowników. Ich wykorzystanie nie tylko przyspiesza prace katalogowe, ale przede wszystkim daje możliwości jednolitego opracowania formalnego i przedmiotowego. Kartotekę haseł wzorcowych NUKAT można rozbudowywać o własne odsyłacze (np. formy błędne nazwisk), wyświetlać istniejące i tworzyć tymczasowe hasła wzorcowe.

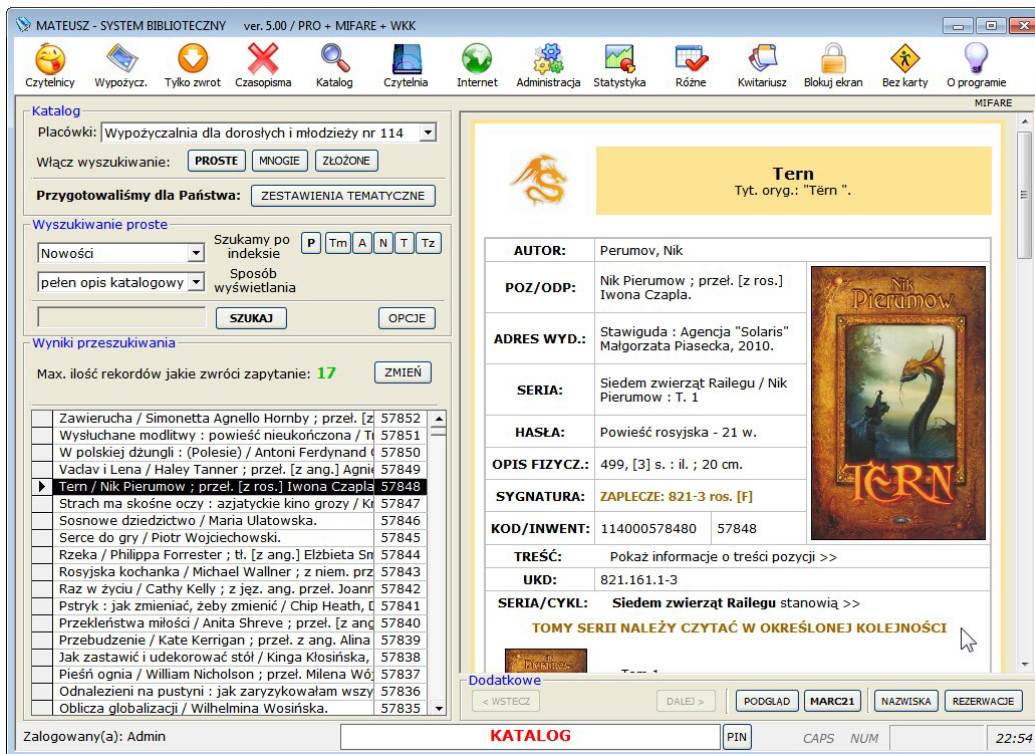
Biblioteki użytkujące MATEUSZA dodatkowo mogą tworzyć własne słowniki (np. na potrzeby bibliografii), z zachowaniem pełnej kontroli nad ich zawartością. Stosowane słowniki połączone są wartościami wskaźników, nie ma więc obawy, że dane wymieszają się. W opisach utworzonych w systemie MATEUSZ wartość drugiego wskaźnika dla pól z hasłami przedmiotowymi domyślnie została ustawiona na 7 (jest to również wartość docelowa dla baz Biblioteki Narodowej).



Il. 4. Specjalny kreator wypełniania pól formatu MARC21
Źródło: Zrzut ekranu z Systemu Bibliotecznego MATEUSZ.

Do każdego z pozyskanych opisów można dodawać informacje takie jak np. spis treści czy informacje o treści dokumentu (nieograniczone co do liczby znaków), a dzięki zintegrowanemu z systemem modułowi skanowania – obrazy okładek. Stały rozwój systemu pozwala również na precyzowanie czasu i miejsca akcji opracowywanej pozycji, dodawanie do opisów aktywnych linków do różnych miejsc w sieci, np. strony autora czy też opatrywanie ich sygnaturami obrazkowymi. Sygnatury obrazkowe to dodatkowe elementy katalogu precyzujące tematykę książek. Naklejone na grzbiecie umożliwiają szybkie odnalezienie na pół-

kach książek o danej tematyce. W przypadku zbiorów multimedialnych, stosowane są wyłącznie w katalogach i są graficznym przedstawieniem rodzaju i nośnika opisywanego dokumentu.



Il. 5. Katalog rozbudowany o nowe elementy, przyjazne czytelnikowi
Źródło: Zrzut ekranu z Systemu Bibliotecznego MATEUSZ.

Do opisów bibliograficznych biblioteki mogą również dołączać pełną informację o serii czy też cyklu wydawniczym. Po jej stworzeniu, czytelnik przeglądający katalog, jednym kliknięciem myszki rozwinie i wyświetli tytuły pozycji wchodzących w skład danej serii, łącznie ze skanami okładek oraz informacją o treści poszczególnych tytułów i numeracją tomów. Dowie się, czy książki należy czytać w ustalonej kolejności, czy też w dowolnym porządku. Te same informacje uzyska dzięki kodom QR⁴ naklejonym na książkach. Wszystko za sprawą specjalnego panelu do generowania i wydruku nalepek z kodami QR-Code, zaimplementowanego w systemie.

Powyższe narzędzia sprawiają, że tworzenie bazy bibliograficznej odbywa się szybko i sprawnie. Obsługa elektronicznej faktury, również zakup od przedstawiciela handlowego z możliwością sprawdzenia czy proponowana pozycja znajduje się już w zbiorach biblioteki, dodatkowo przyspieszają cały proces. Efekty naszych poczynań możemy sprawdzić od razu w elektronicznych księgach inwentarzowych, które „wypełniają się” same z chwilą zapisania pobranego rekordu w bazie i przypisaniu egzemplarza do danej placówki/biblioteki. System umożliwi ich przeglądanie i wydruk. Ewentualne pomyłki powstałe podczas wprowadzania można szybko wyeliminować dzięki prezentacji pełnych zestawień akcesji wraz ze strukturą zakupów i kontrolą ich poprawności.

⁴ Kod QR (ang. Quick Response – szybka odpowiedź) – alfanumeryczny, dwuwymiarowy, matrycowy, kwadratowy kod graficzny opracowany przez japońską firmę Denso-Wave w 1994 r.

Budżet partycypacyjny
Przydzielona kwota: **24000**

NAZWA PLACÓWKI	INWENTARZE	KWOTY SUMARYCZNIE				WYKONANIE
		PRZYDZIELONA	AKCESJE	ZAMÓWIENIA	POZOSTAŁO	
Wypożyczalnia dla dorosłych i młodzieży nr 113	Księgozbioru	4000,00	1435,75	0,00	2564,25	36%
	Zbiórów multimedialnych	0,00	0,00	0,00	0,00	
Wypożyczalnia dla dorosłych i młodzieży nr 114	Księgozbioru	10000,00	0,00	0,00	10000,00	
Wypożyczalnia dla dorosłych i młodzieży nr 119	Księgozbioru	0,00	0,00	0,00	0,00	
	Zbiórów multimedialnych	10000,00	0,00	0,00	10000,00	
Czytelnia nr 17	Księgozbioru	0,00	0,00	0,00	0,00	
	Zbiórów audiowizualnych	0,00	0,00	0,00	0,00	
	Programów multimedialnych	0,00	0,00	0,00	0,00	
Wypożyczalnia dla dzieci i młodzieży nr 29	Księgozbioru	0,00	0,00	0,00	0,00	
	Zbiórów multimedialnych	0,00	0,00	0,00	0,00	
Wypożyczalnia dla dorosłych i młodzieży nr 38	Księgozbioru	0,00	0,00	0,00	0,00	
Czytelnia nr 8	Księgozbioru	0,00	0,00	0,00	0,00	
	Ebooków	0,00	0,00	0,00	0,00	

Łącznie wydano na zakup zbiorów: **1435,75**
Łącznie wydatki i zamówienia: **1435,75**
Wykonanie budżetu partycypacyjnego: **6 %**

Zalogowany(a): Admin **PANEL USTAWIEN PROGRAMU** CAPS NUM 23:19

Il. 6. Pełna obsługa dotacji BN i budżetu partycypacyjnego
Źródło: Zrzut ekranu z Systemu Bibliotecznego MATEUSZ.

Sposób, w jaki zostały zaimplementowane zaawansowane funkcje modułu katalogowania KASIA sprawia, że ich obsługa jest prosta i intuicyjna, a szereg mechanizmów kontrolnych i zabezpieczających dba o bezpieczeństwo i poprawność danych wprowadzonych przez użytkowników.

Dzięki modułom Scalania i Obsługi list, melioracja i porządkowanie bazy centralnej stają się sprawniejsze i efektywniejsze. Pierwszy z wymienionych umożliwia scalanie rekordów znajdujących się w centralnej bazie opisów. Daje możliwość bezpośredniego zastąpienia rekordu wynikowego powstałego ze scalenia z rekordem pobranym z bazy podwiązanej, np. z Przewodnika BN. Moduł Obsługa list pozwala na przeszukiwanie bazy według wartości dowolnych pól i podpól formatu MARC21. Utworzone w ten sposób listy można wykorzystać w module Scalania, ale także do przygotowania i wydruku bibliografii załącznikowej. Mogą również posłużyć do przesłania czytelnicych losów książki czy też szybkiego dodania tematyki zewnętrznej (tagów) do wszystkich pozycji z listy zaznaczonych dokumentów.

System Biblioteczny MATEUSZ nie tylko szanuje normy branżowe i standardy biblioteczne, ale też wykorzystuje w swej pracy nowoczesne technologie. Dzięki zaadaptowaniu na potrzeby bibliotek narzędzi Web 2.0 możliwe stało się współdziałanie bibliotekarzy i użytkowników w tworzeniu zasobów i usług.

Czytelnicy mają do dyspozycji przyjazny i wygodny w użyciu „katalog z uśmiechem”, dostępny zarówno lokalnie, jak i przez przeglądarkę internetową (moduł OPAC). Jeżeli poszukiwany tytuł jest wypożyczony w najbliższej bibliotece, uzyskują informację, w której

placówce jest dostępny. Karta biblieczna jest kluczem dostępu do własnego konta poprzez stronę WWW. Czytelnicy po zalogowaniu mają możliwość przedłużenia wypożyczonych przez siebie materiałów bibliecznych, rezerwacji pozycji aktualnie wypożyczonych i zamawiania pozycji dostępnych. Podanie adresu e-mail w profilu konta pozwala na powiadamianie o zbliżającym się terminie zwrotu i oczekujących rezerwacjach. Możliwość dodawania komentarzy i opatrywania ich własnym awatarem powoduje powstanie swego rodzaju forum dyskusyjnego, na którym każdy zalogowany czytelnik biblioteki ma możliwość wyrażania swych opinii na temat przeczytanej książki czy obejrzanego filmu.



BIBLIOTEKA PUBLICZNA
w Dzielnicy BIAŁOŁĘKA m.st. Warszawy

KATALOG

- Wprowadzenie
- Pomoc - FAQ
- Twoje konto biblieczne**
- Nowości w zbiorach
- Katalog **KSIĄŻEK**
- Katalog **MULTIMEDIÓW**
- Katalog **CZASOPISM**
- Aktualizacje katalogów
- Zestawienia tematyczne
- Najlepsi czytelnicy
- Lista przebojów
- Komentarze
- Komentatorzy
- Ostatnie komentarze
- Powrót do **BIBLIOTEKA**

STATYSTYKI

Logowań: **1312359**
W tym dziś: **511**
Zamówienia: **16**
Rezerwacje: **6542**
Komentarze (łącznie): **1759**

TWOJE KONTO

Posiadają Państwo konto typu **WYDŁUŻONE**. Na konto to, możliwe jest wypożyczenie do 10 pozycji w jednej placówce, w sumie do 10 pozycji we wszystkich placówkach Białołęki.

 Konto jest **AKTYWNE**

WYPOŻYCZONE POZYCJE

POZYCJA:	GDZIE:	DO DNIA:	PRZEDŁUŻENIE:
Láska nebeská / Mariusz Szczygieł ; ze zdjęciami Frantika Dostala.	PL_42	2017-02-02	<input type="button" value="PROLONGUJ"/>
Zawodowiec / Czesław Lang ; współpraca Grzegorz Kalinowski.	PL_42	2017-02-02	<input type="button" value="PROLONGUJ"/>
Mock / Marek Krajewski.	PL_46	2017-02-08	<input type="button" value="PROLONGUJ"/>
Przewieszenie / Remigiusz Mróz.	PL_46	2017-01-27	ODMOWA - SĄ REZERWACJE
Tak jest dobrze / Szczepan Twardoch.	PL_46	2017-02-08	<input type="button" value="PROLONGUJ"/>

UWAGA: Kolory wierszy sygnalizują (jest to również wyświetlane w kolumnie GDZIE) w której z placówek została wypożyczona dana pozycja. Kolor czerwony wskazuje, że pozycja jest już przetrzymana (minął jej termin zwrotu). W takim przypadku należy ją niezwłocznie zwrócić, za każdy dzień naliczana jest kara w wysokości 10 gr.

REZERWACJE

POZYCJA:	GDZIE:	DO DNIA:	AKCJA:
Najbogatsze : jak powstawały fortuny Polek Sławomir Koper.	PL_42	2017-02-27	<input type="button" value="USUŃ"/> <input type="button" value="PRZEDŁUŻ"/>
Kasacja Remigiusz Mróz.	PL_46	2017-01-10	<input type="button" value="USUŃ"/> <input type="button" value="PRZEDŁUŻ"/>
Trawers Remigiusz Mróz.	PL_46	2017-01-10	<input type="button" value="USUŃ"/> <input type="button" value="PRZEDŁUŻ"/>
Urodzony, by się nie bać Dariusz Maleo Malejonek, Magdalena Nierebińska.	PL_56	2017-04-11	<input type="button" value="USUŃ"/> <input type="button" value="PRZEDŁUŻ"/>
Świt, który nie nadejdzie Remigiusz Mróz.	PL_88	2017-03-28	<input type="button" value="USUŃ"/> <input type="button" value="PRZEDŁUŻ"/>

II. 7. Konto czytelnika dostępne przez WWW

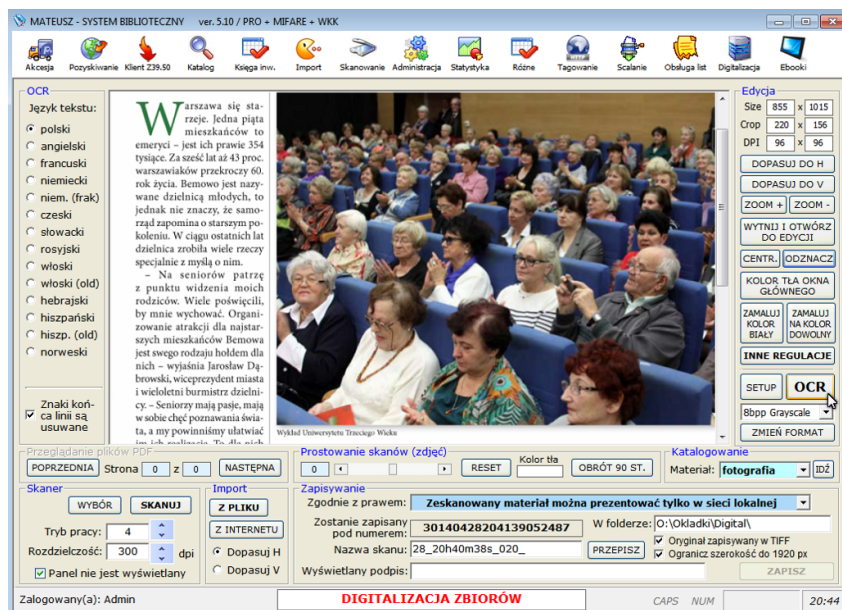
Źródło: OPAC Biblioteki Publicznej Dzielnicy Białołęka m. st. Warszawy.

W terminalu katalogowym dostępnym lokalnie, najmłodszy czytelnicy biblioteki mogą przeglądać listę zasobów po okładkach dołączonych do opisów bibliograficznych. Na starszych

mogą czekać przygotowane przez bibliotekarzy zestawienia tematyczne. Dzięki nim czytelnicy szybko uzyskują zestawienie pozycji na interesujący ich temat. Specjalnym rodzajem wyszukiwania jest przeszukiwanie pełnotekstowe, które pozwala na dotarcie do danego opisu po dowolnym zawartym w nim (również w dołączonym spisie treści) wyrażeniu.

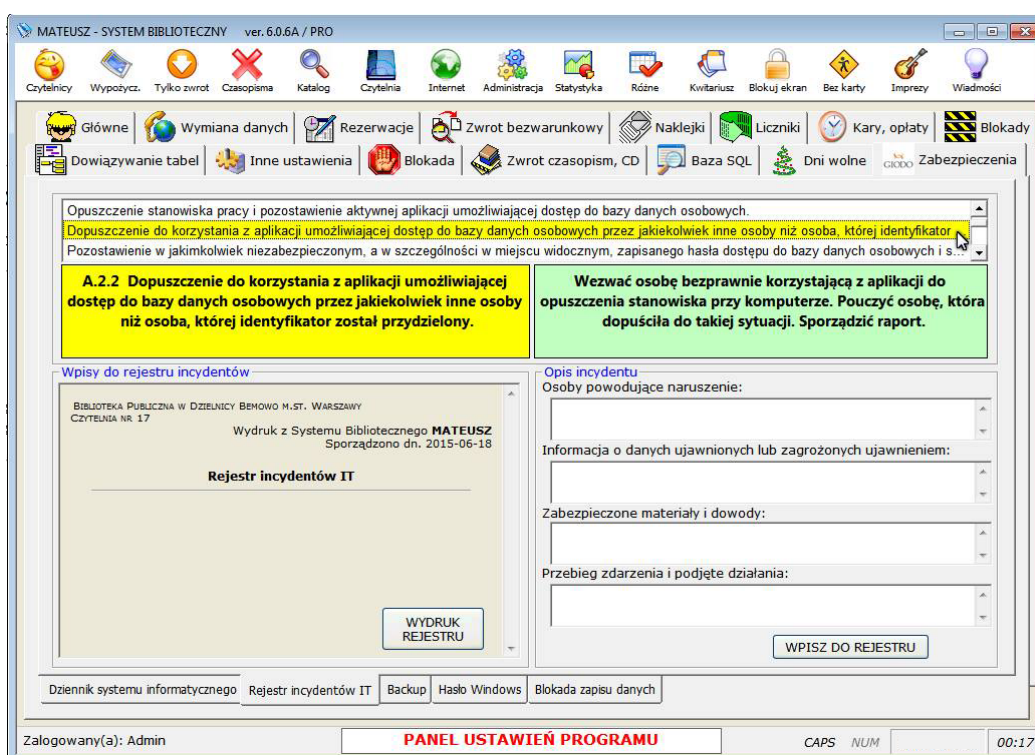
MATEUSZ to również nowe formy kontaktu z użytkownikami bibliotek. Na życzenie czytelnika bibliotekarz w dowolnej filii z poziomu systemu może uruchomić usługę powiadomienia SMS o rezerwacjach. Istnieje także możliwość wysłania, z zaimplementowanej w systemie bramki SMS, wiadomości o dowolnej treści, np. informującej czytelnika o karcie bibliotecznej zostawionej w placówce. Koszty wysyłanych SMS-ów ponosi biblioteka. [tutu](#)

Dodatkowym atutem systemu jest moduł DIGITAL, dzięki któremu biblioteka, jeśli tylko zechce, może stać się cyfrowym archiwum lokalnej społeczności, dokumentującym jego historię i kulturę. Wystarczy dowolny skaner podłączony do komputera, umożliwiający stworzenie cyfrowej postaci drukowanych materiałów bibliotecznych, np. artykułów z czasopism, zdjęć czy też wszelkiego rodzaju dokumentów życia społecznego. Wierne odwzorowanie pozwoli na wykorzystanie ich cyfrowych kopii jako substytutów oryginałów. W przypadku Systemu Bibliotecznego MATEUSZ dostęp do nich organizowany jest poprzez katalog biblioteczny. Nie trzeba tworzyć osobnej bazy zbiorów cyfrowych, wystarczy dołączyć obiekt cyfrowy do opisu bibliograficznego funkcjonującego już w bazie danych. Takie rozwiązanie pozwala na zbudowanie bazy regionalistów wraz z podlinkowanymi pełnymi tekstami, posadowionymi poza systemem. Oprócz tworzenia obiektów cyfrowych w postaci obrazów, moduł umożliwia import i obsługę plików w formacie PDF. Podczas rozbudowy został też wyposażony w narzędzie do OCR-u, umożliwiające stworzenie warstwy literalnej skanowanego dokumentu. Wśród obsługiwanych języków znajdują się m.in. angielski, niemiecki, francuski, rosyjski, hebrajski i norweski. Biblioteki, które mają dostęp do modułu, a w chwili obecnej nie mają żadnych planów digitalizacyjnych, narzędzie to mogą wykorzystać do tworzenia skanów spisów treści czy też informacji o treści opracowywanych książek.



II. 8. Digitalizacja – to takie proste
Źródło: Zrzut ekranu z Systemu Bibliotecznego MATEUSZ.

System zapewnia bezpieczeństwo pracy i zgromadzonych w nim danych. Operatorzy mogą wykonywać swoje zadania zgodnie z ustalonymi kompetencjami, bez obawy o przekroczenie uprawnień. Wszelkie operacje są rejestrowane i opisywane symbolem zalogowanego w tym czasie operatora. Biblioteki, które korzystają z licencji PROFESSIONAL dodatkowo mają dostęp do rozbudowanego zestawu zabezpieczeń i funkcji zgodnych z wymogami GİODO. Część z nich dotyczy wykazu osób mających dostęp do danych osobowych. Pozostałe łączą się z bardziej ogólnymi aspektami ochrony dostępu oraz rejestracji związanych z tym zdarzeń. W module udostępniania MATEUSZ znajdują się m.in. panele umożliwiające prowadzenie dziennika systemu informatycznego oraz rejestru incydentów czy też zablokowanie możliwości zapisywania danych na pamięciach zewnętrznych (USB, płyty CD/DVD).



II. 9. Rejestr incydentów IT

Źródło: Zrzut ekranu z Systemu Bibliotecznego MATEUSZ.

System Biblioteczny MATEUSZ umożliwia także wypożyczanie ebooków, dostępnych online. Biblioteka, która decyduje się uruchomić tę usługę musi dodatkowo podpisać umowę z odpowiednim dostawcą/dostawcami treści elektronicznej. Dostępny obecnie mechanizm obsługi treści dostarczane przez firmę IBUK Libra i NASBI.

MATEUSZA wybrało już dziewięć warszawskich bibliotek dzielnicowych. Cztery z nich, działając dla dobra użytkowników bibliotek, w celu unowocześnienia oferty bibliotecznej poprzez stosowanie zaawansowanych technologii informatycznych i telekomunikacyjnych, popularyzacji alternatywnego wobec kosztownych systemów bibliotecznych taniego oprogramowania dla bibliotek, zawarły porozumienie o utworzeniu Grupy Użytkowników Systemu Bibliotecznego MATEUSZ. Program z powodzeniem wdrożyły również: Stowarzyszenie Autorów ZAiKS, Muzeum Powstania Warszawskiego, Centrum Badań Kosmicznych

PAN, Agencja Bezpieczeństwa Wewnętrznego, Uniwersytet Jagielloński – Jagiellońskie Centrum Językowe, Miejska Biblioteka w Sochaczewie (konwersja z Alepha). Aktualna lista bibliotek użytkujących MATEUSZA znajduje się na stronie Biblioteki Publicznej Dzielnicy Bemowo m. st. Warszawy⁵.

Osobą decyzyjną w sprawach systemu jest jego autor – Mirosław Domański. Wszelkie pytania dotyczące funkcjonowania MATEUSZA, jak również jego pozyskania prosimy kierować na adres: system.mateusz@e-bp.pl.

Inny wcale nie znaczy gorszy, inny znaczy wart odkrycia!

Bibliografia:

1. Ludzie z pasją. W: *flsfera.pl* [online]. [Dostęp 31.10.2016]. Dostępny w: <http://www.flstrefa.pl/ludzie-z-pasja.html>.
2. System Biblioteczny MATEUSZ. W: *Biblioteka Publiczna w Dzielnicy Bemowo m. st. Warszawy* [online]. [Dostęp 31.10.2016]. Dostępny w: <http://bemowo.e-bp.pl/bemowo/makowe.php>.

Sztandera, R., Domański, M. Rzecz o pasji, lecz nie szewskiej... *Biuletyn EBIB* [on-line] 2017, nr 1 (171), Systemy biblioteczne. [Dostęp 2.02.2017]. Dostępny w: <http://open.ebib.pl/ojs/index.php/ebib/article/view/515>. ISSN 1507-7187.

⁵ System Biblioteczny MATEUSZ. W: *Biblioteka Publiczna w Dzielnicy Bemowo m. st. Warszawy* [online]. [Dostęp 31.10.2016]. Dostępny w: <http://bemowo.e-bp.pl/bemowo/makowe.php>.