

Marcin Mystkowski
MOL sp. z o.o.
marcin.mystkowski@patron.pl

LMS PATRON dla wymagających i odpowiedzialnych

Streszczenie: Artykuł przedstawia system biblioteczny PATRON dedykowany bibliotekom wymagającym, system na miarę XXI w. Twórcy systemu podkreślają istotne cechy oprogramowania, do których należą m.in. odpowiedzialność, elastyczność, samodzielność z jednej strony i wsparcie z drugiej strony, ciągły rozwój i 25-letnie doświadczenie.

Słowa kluczowe: systemy biblioteczne, zintegrowane systemy biblioteczne, PATRON, LMS, Library Management System, Software as a Service, SaaS

Odpowiedzialny bibliotekarz, elastyczny system

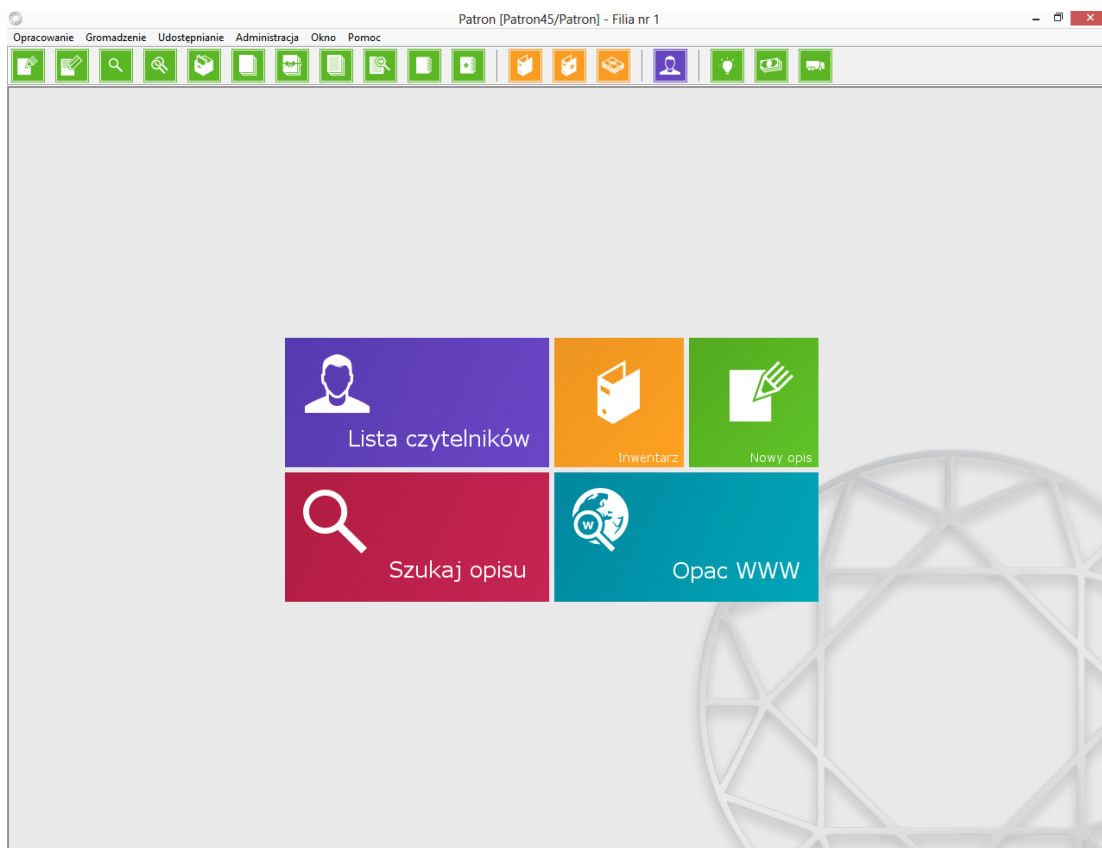
Czy jestem odpowiedzialny? To zasadnicze pytanie, na które odpowiada sobie bibliotekarz systemowy nadzorujący lub wspierający proces wyboru oprogramowania klasy Library Management System (LMS).

Komputeryzacja polskich bibliotek już dawno osiągnęła wiek dorosłości, niestety ciągle, z tzw. przyczyn obiektywnych, wielokrotnie niezależnych od samych bibliotek i bibliotekarzy, podejmowane są wybory zakupu oprogramowania pod wpływem chwili i na chwilę. Te podejmowane *ad hoc* decyzje często okazują się nietrafione po upływie zaledwie kilku miesięcy od dnia zakupu, a niejednokrotnie już na etapie wdrażania systemu. Dlatego odpowiedzialność jest tu tak niezwykle ważna. Udane wdrożenie jest satysfakcją nie tylko dla samej biblioteki, ale również dla producenta oprogramowania. Zatem pożądanym jest, aby obie zainteresowane strony (biblioteka i dostawca), wzajemnie wspierały się w zakresie akceptacji projektu automatyzacji przez prowadzące jednostki samorządowe, uczelniane, centralne i wspólnie pracowały nad przełamywaniem tych tzw. przyczyn obiektywnych.

Wdrażane od 2014 r. w Bibliotece Narodowej zmiany w zasadach opracowania zbiorów, popularnie w środowisku bibliotekarskim definiowane jako „wprowadzenie deskryptorów”, dowodzą, jak wiele kłopotów może sprawić sobie biblioteka, podejmując niefortunna decyzję o zakupie oprogramowania.

Oczywiście, żaden system nie jest przygotowany na wszystkie możliwe, jeszcze niezapowiedziane, nienazwane i niewymyślone zmiany, jakie mogą nastąpić w międzynarodowych lub krajowych standardach opracowania dokumentów. Żaden system nie jest przygotowany na wszystkie nowe potrzeby lokalne, jakie mogą się pojawić wraz ze zmianą dykcji placówki lub instytucji nadzorującej, np. w zakresie pracy działów udostępniania czy gromadzenia. Natomiast każdy system przygotowany jest do tego, aby (mniej lub bardziej szczegółowo) katalogować, pobierać opisy z Biblioteki Narodowej, KARO, NUKAT, nadawać numery inwentarzowe, wypożyczać za pomocą kodów kreskowych i pozwalać się przeszukiwać w internecie.

Jak odróżnić i zdefiniować system pożądaną, ciekawą, godną zainteresowania od tych zwykłych? Kluczem jest tutaj **elastyczność** i to tego klucza poszukuje zapewne odpowiedzialny bibliotekarz systemowy: elastyczności **w zakresie konfiguracji struktury bazy** oraz opcji interfejsu. Oczywiście odpowiedzialny bibliotekarz będzie szukał elastycznego programu, ale jednocześnie elastyczny program będzie potrzebował odpowiedzialnego bibliotekarza systemowego. Odpowiedzialnego to znaczy takiego, który chce się dokształcać, jest ciekawy, umie zdefiniować potrzeby swojej placówki.

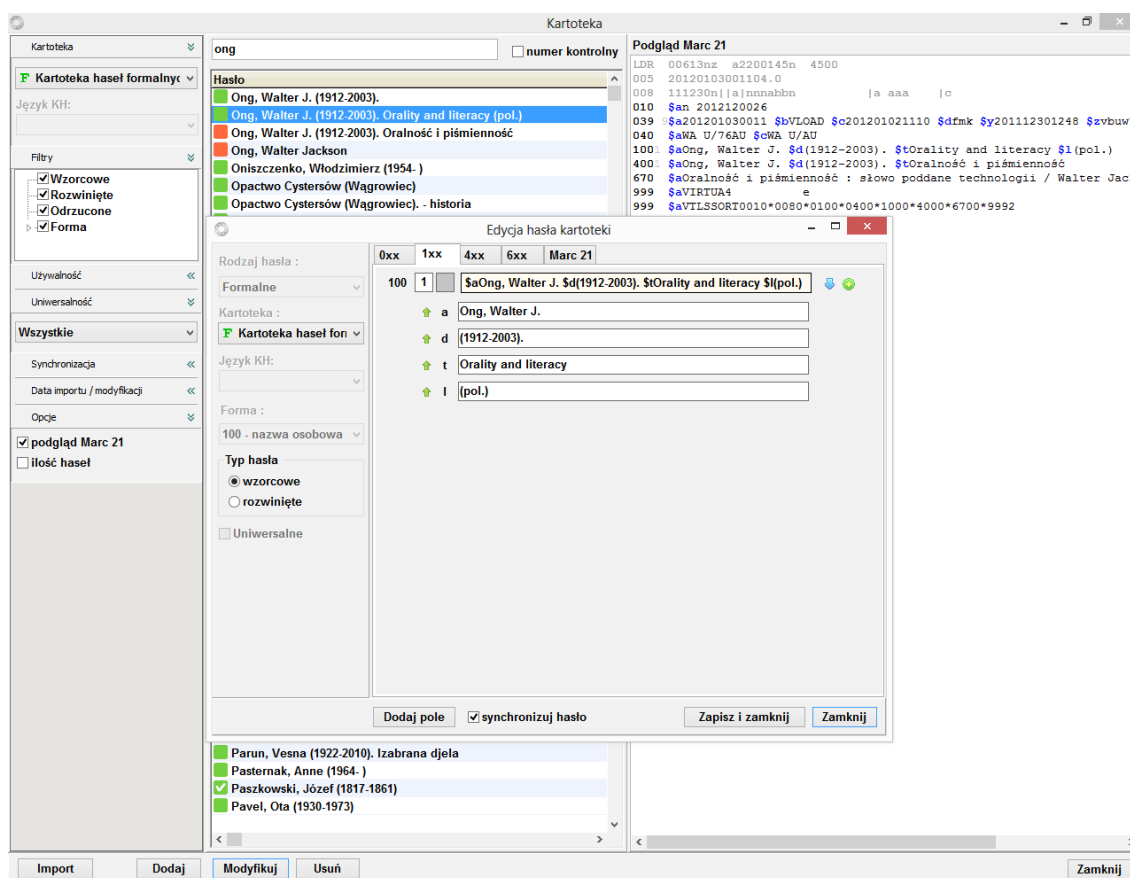


II.1. Ekran startowy programu PATRON
Źródło: PATRON.

Zmiany jako *smoke test* dla systemu PATRON

Zapowiedziane pod koniec 2014 r. zmiany w zakresie opracowania przedmiotowego w Bibliotece Narodowej wprowadziły w konsternację zarówno bibliotekarzy, jak i częściowo dostawców oprogramowania. Nagle okazało się, że należy wprowadzić znaczne zmiany w opisach bibliograficznych w zakresie obsługi formatu MARC 21, a także w rekordach kartotek wzorcowych. Wywołało to niepokój bibliotekarzy i uzasadnione pytania, czy ich systemy są na to przygotowane. System PATRON wiele lat temu został wyposażony w moduł administracyjny nazywany Definicją formatu MARC 21. Dzięki temu oprogramowanie jest perspektywicznie **przygotowane na przyszłość, nawet znaczne zmiany** w zakresie formatu opracowania dokumentów. To za pomocą Definicji formatu MARC 21 bibliotekarz systemowy może **zupełnie samodzielnie**, tj. bez udziału producenta oprogramo-

wania, bez konieczności aktualizacji bazy, bez oczekiwania na pomoc ze strony producenta (czasem długotrwałego), zdefiniować strukturę nowych pól, podpól i wskaźników w formacie MARC 21. Wprowadzone zmiany mogą dotyczyć zarówno struktury formatu dla opisu bibliograficznego, jak i dla rekordu wzorcowego. Ale PATRON nie ogranicza się tylko do tego! Bibliotekarz może również zdefiniować zakres kolejności podpól oraz znaki przed podpolami, wewnątrz podpól i na końcu pola. Elastyczność LMS PATRON posunięta jest do tego stopnia, że stworzone przez siebie pole lub podpole bibliotekarz może **samodzielnie** podłączyć do kartoteki haseł wzorcowych, a jeśli to nie jest potrzebne, to co najmniej do samodzielnie utworzonego słownika pomocniczego, np. miejsc wydań, sigłów bibliotek, dat wydań, wydawców, tytułów, ISBN-ów lub każdego innego potrzebnego bibliotekarzom.



II.2. Edytor rekordu wzorcowego
 Źródło: PATRON.

Wprowadzanie danych to jedno, i nawet jeśli dane wprowadzimy, to i tak pozostanie kwestia ich wyszukiwania. Każdy, absolutnie każdy system umożliwia wyszukiwanie za pomocą indeksów: autorów, haseł przedmiotowych, tytułów, serii, UKD, ISBN. Ale nie każdy system pozwala bibliotekarzowi na **samodzielne** określenie, jakie pola formatu MARC 21 są przeszukiwane np. z pomocą indeksu tytułowego, autorskiego czy innych. LMS PATRON pozwala. Pozwala na dowolne zdefiniowanie indeksu wyszukiwawczego od podstaw, tj. od jego nazwy, widoczności w katalogu internetowym, po przeszukiwalność zawartości pól i podpól w danym indeksie. Dzięki temu, jeżeli zaistnieje potrzeba utworzenia

indeksu instytucji sprawczych z pól 110 i 710, można to zrobić samodzielnie! Jeśli istnieje potrzeba usunięcia z indeksu autorów instytucji sprawczych, można to zrobić samodzielnie! Jeśli istnieje potrzeba utworzenia indeksu wydawców (260b), miejsc wydań (260a), dat wydań (260c) albo w ogóle wszystkich dat (260c, 6XXy, 648, 1XXd, 7XXd) można to zrobić samodzielnie!

Reasumując, w LMS PATRON można samodzielnie zdefiniować **każde, dowolne**, nawet jeszcze nieistniejące pole **w formacie MARC 21**, zatem może być to pole z grupy RDA: 336, 337, 338... 388; 648, 658 lub 889 czy 970, jeśli zaistnieje potrzeba zdefiniowania pola 889, 970 czy jakiegokolwiek innego. Można też samodzielnie zdefiniować dowolne reguły przeszukiwań opisów za pomocą indeksów.

Tak, możesz bibliotekarzu!

Wielokrotnie podkreślane słowo „samodzielnie” jest tutaj kluczem, bowiem wiele systemów bibliotecznych i niemal każdy producent systemu na pytanie, czy można dodać nowe pole do systemu, odpowie: tak, można! I powie prawdę, bo producent oczywiście może wykonać bardzo wiele zmian w swoim oprogramowaniu. Zadajmy jednak pytanie: **Czy ja, bibliotekarz, mogę dokonać takiej zmiany?** Na to pytanie odpowiedź nie jest już taka oczywista. W przypadku LMS PATRON brzmi jednoznacznie: **Tak, możesz bibliotekarzu!** Na każdym etapie pracy z systemem PATRON – możesz!

Dziesiątki przypadków działu udostępniania

Procesy przebiegające w działach udostępniania są prawdopodobnie najczęściej testowane podczas przygotowawczego etapu wdrażania systemu bibliotecznego. Mam tu na myśli wielość przypadków, ich złożoność, a jednocześnie konfliktogenność procesów związanych z udostępnianiem materiałów. Bo choć biblioteki udostępniają większość swoich zbiorów tradycyjnych na przyjęty regulaminowo, stały okres np. 30 dni, to jednak okazuje się, że odstępstw od tej reguły jest wcale niemało. Niektóre zbiory wypożyczają się na okres krótszy (np. multimedia), a niektóre kategorie czytelników mogą wypożyczać więcej materiałów w jednej filii (np. dziecięcej czy filii danego wydziału uczelni), a w innej filii mniej. „Przetrzymanie” przez czytelnika niektórych zbiorów (np. multimedialnych) może nieść za sobą konsekwencję wyższej opłaty dyscyplinującej. Dla niektórych zbiorów mogą być naliczane opłaty według taryfikacji dziennej, a dla innych według taryfikacji godzinowej. Niemal każdy doświadczony kierownik działu udostępniania w bibliotece wie, że regulaminy wypożyczania zbiorów bywają zawile, skomplikowane i długie, mogą się zmieniać pod wpływem potrzeb, doświadczeń, pojawiających się nowych typów zbiorów, filii, kategorii czytelników. Mogą wyewoluować w kierunku, którego obecnie nawet nie przewidzimy. A wówczas kluczem jest znów **elastyczność** struktury bazy.

Na zakres udostępniania: wypożyczania/zamawiania/rezerwowania zbiorów mogą mieć wpływ następujące warunki, które można ze sobą dowolnie łączyć:

- kategoria czytelnika, np. pracujący, uczący się, student, wykładowca, pracownik administracyjny etc.,
- dział/wydział/instytut uczelni czy innej jednostki, np. kulturoznawstwo, politologia, pedagogika, ale też, np. powiat grodzki, ziemski etc.,

- typ dokumentu, np. książka, dokument dźwiękowy, dokument audio, praca magisterska, norma etc.,
- lokalizacja dokumentu, np. czytelnia, magazyn, archiwum, wypożyczalnia etc.,
- tryb udostępniania, np. na miejscu, do wypożyczenia etc.,
- księga inwentarzowa, np. księga wydawnictw zwartych, księga zbiorów specjalnych, księga wydawnictw ciągłych etc.,
- rodzaj literatury, np. literatura naukowa, podręczniki, literatura piękna etc.,
- sygnatura, np. specyficzna sygnatura dla jakiegoś dokumentu lub zbioru dokumentów,
- filia, np. poszczególne filie biblioteki, wydziały zamiejscowe uczelni etc.

W niemal każdej z wymienionych powyżej kategorii można samodzielnie zdefiniować dowolną liczbę parametrów, różnicując uprawnienia czytelników, które następnie będą kontrolowane przez system biblioteczny.

W przypadku, gdy biblioteka decyduje się na wprowadzenie opłat za przetrzymane książki, ma do dyspozycji następujące warunki, które można dowolnie ze sobą łączyć:

- wypożyczenie zwykłe,
- wypożyczenie czytelniane,
- wypożyczenie depozytowe (niepodlegające opłacie),
- naliczanie opłat za przetrzymanie w trybie godzinowym,
- naliczanie opłat za przetrzymanie w trybie dziennym.

Łatwo zauważyć, że możliwości i kombinacji jest bardzo wiele. LMS PATRON, zapewniając wsparcie w tym zakresie, umożliwia bibliotekarzowi systemowemu samodzielne udzielenie skutecznej pomocy, dostosowanej do potrzeb działu udostępniania.

Program nie tylko do gromadzenia, katalogowania i wypożyczania

Prowadzenie ksiąg inwentarzowych, rejestru akcesji, przydziałów, statystyk, protokołów ubytków, skontrum, ewidencji braków względnych i bezwzględnych oraz pozostałych prac związanych z gromadzeniem i ubytkowaniem zbiorów, nie wywołuje takiego dreszczyku emocji jak katalogowanie i wypożyczanie. Wynika to po trosze z faktu, iż w zakresie czynności ewidencyjnych i kontrolnych – regulowanych rozporządzeniami ministerialnymi – zmiany nie zachodzą tak często. Oczywiście wszystkie wymienione funkcje i czynności są możliwe do wykonania w systemie PATRON. Jednak, jak się okazuje, proces gromadzenia wcale nie musi kojarzyć się ze żmudną buchalterią. LMS PATRON nie jest bowiem programem tylko do inwentaryzowania, katalogowania, wypożyczania i skontrolowania. Jest też świetnym narzędziem do zbierania danych i analizowania potrzeb czytelników i filii w zakresie pozyskiwania zbiorów. Doskonale **sprawdza się w zakresie kontroli budżetu** poszczególnych placówek biblioteki. Umożliwia również wysyłanie zamówień do dostawców.

Jak wygląda proces gromadzenia i kto jest w niego zaangażowany? Przede wszystkim w procesie mogą brać udział wszyscy, czyli pracownicy poszczególnych filii, działów (np. udostępniania), a także czytelnicy, zgłaszając swoje potrzeby czytelnicze do biblioteki.

Wszyscy, którzy otrzymali do tego odpowiednie uprawnienia od bibliotekarza systemowego. Czynny udział w gromadzeniu polega na zgłaszaniu dezyderatów. To, że w procesie mogą brać udział wszyscy, jest dobrą wiadomością dla działu gromadzenia, bowiem podczas realizacji zakupów dział ten przetwarza olbrzymią ilość informacji, niejednokrotnie przekazywaną za pomocą poczty elektronicznej lub – co gorsza – samoprzylepnych karteczek, co jest dość archaicznym i ulotnym sposobem. Nadanie temu nieformalnemu systemowi przekazywania informacji ram formalnego systemu informowania o potrzebach, czyli dezyderatach, jest kluczowe **dla komfortu** pracy zwykle przeciążonego **działu gromadzenia**. Warto tu wspomnieć, że system tworzenia dezyderatów może być systemem centralnym, tj. takim, który uniemożliwia tworzenie dezyderatów dla każdej filii oddzielnie. Dezyderat jest jeden, a do niego dopisują się poszczególne placówki/filie/działy biblioteki. Dzięki temu w bazie nie tworzy się chaos, nie występuje też zjawisko dublowania raz wprowadzonej informacji. Dezyderaty mogą być zbierane i przekształcane przez dział gromadzenia w zamówienia do dostawców, wysyłane z systemu lub importowane do paneli sprzedażowych firm dystrybucyjnych.

System kontroluje dowolną liczbę budżetów biblioteki bądź jej filii, nie pozwalając na wykonanie zamówień ponad zdefiniowane wartości. Ale i tu elastyczność LMS PATRON jest tak duża, że jeśli istnieje potrzeba przekroczenia budżetów, bibliotekarz systemowy może skonfigurować oprogramowanie w odpowiedni do sytuacji sposób. W toku pracy działu gromadzenia realizowane zamówienia przekształcane są automatycznie w akcesje, przydziały i wpisywane do ksiąg inwentarzowych. W tym samym czasie, gdy dział gromadzenia realizuje swoją procedurę zamówień i inwentaryzacji, dział opracowania może uzupełniać lub przekształcać opisy szczątkowe (tzw. kadłubki) tworzone z dezyderatów w pełne opisy bibliograficzne.

Opisany proces jest **wysoce konfigurowalny i elastyczny**, z możliwością samodzielnego dostosowania go do modelu gromadzenia biblioteki w zależności od jej potrzeb. A modeli może być kilka: centralne gromadzenie, rozproszone gromadzenie oraz centralne i rozproszone gromadzenie. Podobną charakterystykę funkcjonalności LMS PATRON wykazuje w zakresie obsługi prenumeraty czasopism.

Pracujmy razem, czyli wspólna praca

Opisane wyżej funkcjonalności z oczywistych przyczyn nie wyczerpują wszystkich przewag LMS PATRON nad innymi systemami. Nie było celem tego artykułu tworzenie nudnej listy funkcjonalności. Celem było zwrócenie uwagi tylko na niektóre, wybrane aspekty pracy, charakterystyczne dla trzech głównych działów biblioteki: opracowania, gromadzenia i udostępniania.

Bibliotekarz systemowy wie, że przewaga systemu jest również budowana poprzez **jakość wdrożenia**, szkolenia i późniejszą współpracę pomiędzy dostawcą a biblioteką, regulowaną przez umowę serwisową.

Szkolenia, czyli proces nauki obsługi oprogramowania, powinny odbywać się aż do skutku, tj. do momentu, gdy personel biblioteki czuje się na siłach, aby podjąć pracę w systemie. Sprzyja temu **standard szkoleń** realizowany przy okazji wdrożenia LMS PATRON. Standard ten zakłada, że szkolenia są realizowane **w miejscu przyjaznym** dla bibliotekarzy,

np. w miejscu ich pracy. Dostawca oprogramowania zapewnia wszystkim uczestnikom szkolenia sprzęt, realizując tym samym ideę warsztatów, a nie nudnych wykładów – prezentacji. Podczas realizowanych warsztatów każdy uczestnik korzysta z zapewnionego przez dostawcę oprogramowania i komputera z zainstalowanym systemem. Szkolenia realizowane są w małych, maksymalnie ośmioosobowych grupach, dzięki czemu szkoleniowcy mogą **skoncentrować się na realnych potrzebach** szkolących się osób, niejednokrotnie dostosowując program i tempo szkolenia do poziomu zaawansowania grupy lub nawet poszczególnych osób.

Bibliotekarz systemowy świetnie wie, że im więcej profesjonalnie zorganizowanych i przeprowadzonych szkoleń, tym później formułowanie oczekiwań personelu wobec konfiguracji systemu będzie przejrzystsze, a w związku z tym sama praca bibliotekarza systemowego będzie prostsza.

Standard szkoleń w przypadku bardzo elastycznego LMS PATRON jest istotny również dla dostawcy oprogramowania, bowiem dobrze wyszkolony personel biblioteki generuje mniejszą liczbę pytań dotyczących działania systemu, a to przekłada się potem na krótszy czas rozwiązywania zgłoszeń serwisowych. **Szkolenia są więc wspólną, długofalową inwestycją zarówno biblioteki, jak i dostawcy**, dlatego niezmiernie ważne są gruntowne szkolenia, a nie pobieżne, realizowane w pośpiechu.

Zakup oprogramowania oznacza dla biblioteki zwiążanie się z dostawcą na długie lata. Zatem kolejnym ważnym aspektem, brany pod uwagę podczas zakupu, jest serwis oprogramowania. Sam zakup może być realizowany jako zakup dożywotni licencji lub usługa SaaS (*Software as a Service*). Obie formy zakładają również nawiązanie umowy serwisowej. Umowy serwisowe mogą być oczywiście negocjowane i zawierać wiele niestandardowych zapisów. Zobowiązują dostawcę do udzielania pomocy merytorycznej, aktualizacji oprogramowania, pomocy zdalnej, pomocy przy instalacji i aktualizacji. Umowy serwisowe dają również możliwość zgłaszania postulatów dotyczących kierunków rozwoju oprogramowania. Są one wnikliwie analizowane i jeśli zyskują aprobatę – są realizowane w kolejnych wersjach systemu. Dysponując zespołem doświadczonych programistów, bazodanowców i wdrożeniowców, dostawca zapewnia pełne wsparcie w trakcie umowy, a i po jej wygaśnięciu biblioteka ma możliwość otrzymania bezpłatnej pomocy.

Serwis realizowany jest przez system pomocy przechowujący zgłoszenia serwisowe klientów, zapewniając im wgląd w swoje sprawy serwisowe. **Wygodny i sprawny system obsługi klienta**, realizowany przez dostawcę jako firmę, a nie przez pojedyncze osoby, powoduje, że biblioteka nie jest skazana na wypadki losowe, występujące w każdym zakładzie pracy, takie jak: choroba, urlop czy delegacja pracownika. Dzięki temu bibliotekarz systemowy ma **pewność**, że po drugiej stronie systemu serwisowego zawsze jest ktoś, kto udzieli pomocy bibliotece.

LMS PATRON wdrożymy razem!

Wdrożenie LMS PATRON w Książnicy Podlaskiej w Białymstoku było prawdopodobnie **największym wdrożeniem** jakiegokolwiek systemu zarządzania biblioteką w 2016 r. w Polsce. Warto zatrzymać się na chwilę przy tym wydarzeniu, aby pokazać skalę przed-

sięwzięcia. Zaufanie, jakim obdarzyła nas Książnica Podlaska, jest najlepszym świadectwem spełniania standardów bibliotecznych przez LMS PATRON. Książnica Podlaska to największa w Polsce publiczna biblioteka po prawej stronie Wisły, jedna z siedmiu bibliotek wojewódzkich i jednocześnie miejskich w naszym kraju, składająca się z 17 filii. To czwarta pod względem wielkości zbiorów biblioteka wojewódzka. Jako jedna z pięciu bibliotek publicznych ma prawo do egzemplarza obowiązkowego. Należy do grona placówek, które przecierały szlak komputeryzacji bibliotek, instalując pierwszy program do obsługi wypożyczalni w 1989 r. Wymienione wyżej cechy, a szczególnie długa historia komputeryzacji biblioteki spowodowała, że przed wdrożeniem LMS PATRON w systemie biblioteki było 39 baz z ponad 1 400 000 rekordów, niejednokrotnie zduplikowanych: bibliograficznych, zasobu, dostawców, czytelników, wypożyczeń, wzorcowych z kartoteki haseł. Rekordy te były zapisane w różnych formatach: MARC BN, MARC 21 i formatach lokalnych w nierelacyjnym oprogramowaniu MAK i MS Access. Wdrożenie i konwersja tak dużej liczby danych wymagała od nas przede wszystkim: deduplikacji rekordów wzorcowych, deduplikacji opisów bibliograficznych, nawiązania relacji pomiędzy opisami a hasłami wzorcowymi, wykonania setek operacji globalnych, mających na celu ujednoczenie danych.

Wszystkie te **bazy zostały scalone** wraz z danymi do zaledwie dwóch: katalogu centralnego i bibliografii regionalnej. W trakcie wdrożenia przeszkoliliśmy ok. 90 pracowników biblioteki w grupach sześciuosobowych, część z tych pracowników odbywała kompleksowe szkolenia, trwające dwa, czasem trzy dni. Cały cykl nauki z zakresu obsługi oprogramowania dla personelu Książnicy Podlaskiej trwał 10 dni i był realizowany równolegle przez trzech szkoleniowców. Dostarczyliśmy również, co bardzo ważne w przypadku tak dużej biblioteki, środowisko testowe, które biblioteka może wykorzystywać do szkoleń wewnętrznych. Skala i zakres wykonywanych prac pokazuje, jak ważny jest profesjonalizm, doświadczenie dostawcy oprogramowania oraz współpraca dostawcy i zespołu pracowników biblioteki odpowiedzialnych za wdrożenie systemu.

Konwersja przeprowadzana w trakcie opisanego wdrożenia była wykonywana z systemu MAK. Doświadczeni programiści i bazodanowcy tworzący LMS PATRON bez problemu wykonują konwersję zarówno ze standardowych, często spotykanych systemów (nie tylko polskich producentów), jak i z systemów niszowych, które były pisane na zamówienie pojedynczych bibliotek.

W trakcie konwersji zapewniamy przeniesienie takich danych jak: opisy bibliograficzne, księgi inwentarzowe, dane czytelników, wypożyczenia, rekordy kartotek wzorcowych, rekordy dostawców działu gromadzenia czy również ubytków.

Służymy naszą 25-letnią wiedzą z zakresu komputeryzacji bibliotek na każdym etapie wdrożenia.

Dla twojej biblioteki!

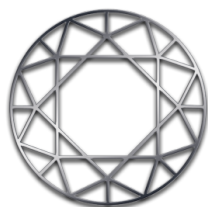
Jaka jest grupa docelowa bibliotek systemu PATRON? Powyższy skrócony opis funkcjonalności pokazuje, że nie da się tej grupy utożsamić z wybranymi kategoriami bibliotek np. akademickie, publiczne, małe, duże. Łatwo ją natomiast zdefiniować, jako **biblioteki wy-**

magające, z odpowiedzialnymi bibliotekarzami systemowymi, **patrzące perspektywicznie**, zdające sobie sprawę, że biblioteka nie jest tylko „tu i teraz”, ale również w przyszłości, nawet tej jeszcze przez nas – bibliotekarzy – niewymyślonej. Dla bibliotek oczekujących systemu sprawdzonego, elastycznego, zapewniającego nieskończoną liczbę możliwości i nieustanny rozwój.

Szczególnie dumni jesteśmy z naszych wdrożeń w: Wojewódzkiej i Miejskiej Bibliotece Publicznej w Gdańsku, Książnicy Beskidzkiej, Miejskiej Bibliotece Publicznej w Gdyni, Książnicy Zamojskiej, Miejskiej Bibliotece Publicznej w Słupsku, ale i w mniejszych bibliotekach publicznych np. w Wieliczce, Raciborzu, Bochni; warszawskich bibliotekach akademickich np. w Akademii Pedagogiki Specjalnej, Uczelni Łazarskiego; bibliotekach muzealnych np. w Muzeum Zamkowym na Wawelu, Centralnym Muzeum Morskim w Gdańsku oraz specjalistycznych – FilMOTECE Narodowej i wielu innych.

25 lat

Elastyczny LMS PATRON produkowany jest przez firmę MOL Sp. z o.o. obecną **na rynku** oprogramowania bibliotecznego **od 25 lat**. Nie jest jednoosobowym przedsięwzięciem. Nie jest przedsięwzięciem uzależnionym od dotacji państwowych, nie jest przedsięwzięciem wrażliwym na zmiany polityczne, nie jest też przedsięwzięciem grupy chwilowych entuzjastów wdrażających bezpłatny open source, za który potem nikt nie weźmie odpowiedzialności. LMS PATRON to system zbudowany na bazie wieloletniej współpracy z polskimi bibliotekarzami i odpowiadający potrzebom polskich bibliotekarzy.



PATRON
zaprojektowany z precyzją

Il. 3. Logo systemu PATRON

Źródło: PATRON [online]. [Dostęp 7.01.2017]. Dostępny w: www.patron.pl.

Dane kontaktowe producenta LMS PATRON:

WWW: www.patron.pl

e-mail: patron@patron.pl

tel. 58 669 80 90